



Programme Partage de connaissances et d'innovations du
Partenariat mondial pour l'éducation

RAPPORT ANNUEL DU KIX 2022-2023

Des innovations mises à l'échelle pour les enfants non scolarisés

GPE KIX
CONNAISSANCES INNOVATION ÉCHANGES

 **IDRC · CRDI**
International Development Research Centre
Centre de recherches pour le développement international

Canada 





Citation recommandée : Centre de recherches pour le développement international. 2023. *Rapport annuel 2022–2023 du Programme Partage de connaissances et d'innovations (KIX) du Partenariat mondial pour l'éducation (GPE) : Des innovations mises à l'échelle pour les enfants non scolarisés*. Ottawa, Canada.

À propos du CRDI

Dans le cadre des efforts du Canada en matière d'affaires étrangères et de développement, le [Centre de recherches pour le développement international \(CRDI\)](#) investit dans le savoir, l'innovation et les solutions visant à améliorer les conditions de vie et les moyens de subsistance dans les pays en développement.

À propos du GPE

Le [Partenariat mondial pour l'éducation \(GPE\)](#) est un partenariat multipartite et une plateforme de financement visant à renforcer les systèmes d'éducation dans les pays en développement afin d'augmenter considérablement le nombre d'enfants qui fréquentent l'école et s'instruisent. Il réunit des pays en développement, des organismes bailleurs de fonds, des organisations internationales, la société civile, des organisations du personnel enseignant, le secteur privé et des fondations.

À propos du KIX

Le [Programme Partage de connaissances et d'innovations \(KIX\) du Partenariat mondial pour l'éducation \(GPE\)](#) conjugue l'expertise, l'innovation et les connaissances des pays en développement qui se dotent de systèmes d'éducation plus solides et progressent vers l'Objectif de développement durable d'une éducation de qualité, inclusive et équitable, pour toutes et tous (ODD 4). Le KIX est une initiative conjointe du GPE et du CRDI.

Remerciements

Le présent rapport a été préparé par le CRDI conformément aux exigences en matière de rapports de son association avec le Partenariat mondial pour l'éducation (GPE). Nous tenons à remercier nos collègues du CRDI et du GPE pour leurs contributions judicieuses. Nous remercions vivement Mary O'Neill pour son aide à la rédaction. Nous tenons à remercier tout particulièrement Cheryl Chan pour la conception et la mise en page du rapport et des infographies qui l'accompagnent.

Photo de couverture : *GPE/Rodrig Mbock*

Personne-ressource

Centre de recherches pour le développement international
Case postale 8500, Ottawa (Ontario)
Canada K1G 3H9
Courriel : kix@crdi.ca
www.gpekix.org

ACRONYMES ET GLOSSAIRE

CdP	Communauté de pratique
CRDI	Centre de recherches pour le développement international
EGI	Égalité des genres et inclusion
Extrants de recherche primaires	Les extrants présentant les résultats directs et les conclusions de la recherche, y compris les analyses situationnelles, les études de cadrage, les rapports de synthèse et les rapports de recherche.
GPE	Partenariat mondial pour l'éducation
KIX	Programme Partage de connaissances et d'innovations
PAC	Programme axé sur les compétences
PEA	Programme d'éducation accélérée
Pôle Afrique 19 du KIX	Pôle régional pour les pays partenaires du GPE en Afrique de l'Est, de l'Ouest et du Sud
Pôle Afrique 21 du KIX	Pôle régional pour les pays d'Afrique de l'Ouest, d'Afrique Centrale et de l'océan Indien
Pôle Amérique latine et Caraïbes du KIX	Pôle régional pour les pays partenaires du GPE en Amérique latine et des Caraïbes
Pôle Europe, Asie et Pacifique du KIX	Pôle régional pour les pays partenaires du GPE en Europe de l'Est, du Moyen-Orient, de l'Afrique du Nord, de l'Asie centrale et de l'Asie-Pacifique
PPPE	Perfectionnement professionnel du personnel enseignant
Produits de savoir secondaires	Vidéos, balados, bulletins d'information, articles de blogue, notes d'orientation et autres supports de partage des connaissances qui communiquent les conclusions et les résultats de la recherche à divers publics.
ROSIE	Recherche sur la mise à l'échelle des répercussions des innovations dans l'éducation
SEA	Suivi, évaluation et apprentissage
TE	Technologies éducatives



Photo : GPE/Kelley Lynch

TABLE DES MATIÈRES

Résumé	1
Message du Comité de direction du KIX	3
Introduction	5
Jalons de 2022-2023	7
En bref 2022-2023	9
Progrès pour 2022-2023	
1. Générer de nouvelles connaissances concernant l'innovation en éducation et sa mise à l'échelle	11
2. Mobiliser les connaissances pour renforcer les politiques et les pratiques en matière d'éducation	17
3. Renforcer les capacités à démultiplier les répercussions relatives aux innovations et à appliquer les données probantes.	21
Contributions sélectionnées à l'application de la recherche	27
Thème principal : Des innovations mises à l'échelle qui ramènent les enfants à l'école	29
Ce que nous avons appris	35
Prochaines priorités	37
Annexe I : Résumé financier	39



RÉSUMÉ

Cette année, le Programme Partage de connaissances et d'innovations (KIX) du Partenariat mondial pour l'éducation (GPE) a obtenu des résultats remarquables dans le cadre de ses trois objectifs clés :

- générer des connaissances de haute qualité, axées sur la demande;
- mobiliser des idées et des données probantes issues de la recherche appliquée et des échanges d'apprentissage;
- renforcer la capacité des personnes qui produisent et qui utilisent des connaissances dans les pays du Sud à mettre à l'échelle les innovations et à améliorer l'utilisation des données probantes en matière de planification, de politique et de pratique de l'éducation.

Ces progrès sont visibles à travers la hausse du nombre de recherches de qualité produites, l'utilisation accrue des données probantes de la recherche dans la prise de décision concernant l'éducation dans les pays partenaires du GPE, et la capacité croissante des personnes représentantes des pays à adapter et à mettre à l'échelle les innovations qui renforcent leurs systèmes éducatifs – y compris afin de s'attaquer aux inégalités sociales et de genre.

Alors que de nombreuses régions connaissent un nombre élevé d'enfants non scolarisés, ce rapport annuel met en lumière la manière dont le KIX répond à ce défi dans le cadre du thème principal « **Des innovations mises à l'échelle qui ramènent les enfants à l'école** ».

Production de connaissances

Le KIX soutient 41 projets de recherche appliquée qui apportent des données probantes à l'égard de six thèmes prioritaires déterminés par les pays partenaires. Les bénéficiaires ont produit 111 extraits de recherche primaire cette année, soit une augmentation de 59 % par rapport à l'année dernière, 70 % de ces nouvelles connaissances étant liées à l'équité ainsi qu'à l'égalité des genres et à l'inclusion (EGI). Afin de consolider les données probantes émergentes, le KIX a lancé cette année des processus de synthèse des connaissances, examinant les résultats portant sur l'éducation de la petite enfance et les options éducatives pour les enfants non scolarisés.

L'initiative ROSIE (Recherche sur la mise à l'échelle de l'impact des innovations dans l'éducation) a permis de produire deux rapports majeurs : l'un présente les résultats de 14 projets de recherche appliquée du KIX; et l'autre explore la prise de décision à l'échelle nationale au sujet de l'adoption d'innovations mises à l'échelle.

Alors que la pandémie de COVID-19 s'estompe, les parties prenantes de l'éducation cherchent à savoir comment se préparer à d'autres pandémies et à d'autres crises. L'Observatoire du KIX sur les réponses à la COVID-19 dans les systèmes éducatifs africains a permis de résumer les leçons tirées de ses travaux de recherche, et le Pôle Amérique latine et Caraïbes du KIX a publié les résultats d'une enquête régionale complète sur la façon dont le personnel enseignant et les élèves ont été touchés par la pandémie de COVID-19 et comment ces personnes s'y sont adaptées. Les bénéficiaires de subventions de recherche qui étudient les technologies éducatives (TE) ont également donné un aperçu de la manière dont les normes de genre dominantes peuvent déterminer qui peut accéder à l'apprentissage en ligne et comment les TE peuvent soutenir l'éducation adaptée au genre.

Mobilisation des connaissances

Les manifestations d'intérêt de la part des parties prenantes du monde de l'éducation pour l'utilisation des recherches et des interventions du KIX ainsi que les données probantes effectives issues de l'application des recherches ont fortement augmenté. Entre autres résultats, la recherche et l'apprentissage soutenus par le KIX ont contribué à façonner les décisions relatives au financement des programmes d'éducation accélérée en Sierra Leone, à la formation du personnel enseignant en Ouzbékistan et à l'intégration des compétences du 21^e siècle au Vietnam et aux Maldives.

Cette année a également été marquée par une interaction croissante entre les pôles du KIX et les équipes des projets de recherche appliquée, ainsi que par des signes indiquant que la production et la mobilisation de nouvelles connaissances se renforcent mutuellement. En 2022, trois pôles ont organisé deux grandes conférences internationales : la deuxième Conférence du Pôle Amérique latine et Caraïbes du KIX, un événement international, s'est concentrée sur les stratégies, la recherche, les outils et les innovations afin d'aider le personnel enseignant d'Amérique latine à soutenir la reprise de l'apprentissage après la pandémie de COVID-19; alors que le Pôle Afrique 19 et le Pôle Afrique 21 ont accueilli conjointement le premier Symposium continental sur la recherche et l'innovation en éducation du KIX, qui a rassemblé des parties prenantes de l'éducation de 51 pays d'Afrique.

Renforcement des capacités

Les pôles du KIX et les projets de recherche appliquée visent tous deux à renforcer la capacité des parties prenantes de l'éducation en vue de les amener à appliquer des données probantes et à mettre à l'échelle les innovations issues de la recherche. La lutte contre les inégalités sociales et de genre a été l'un des principaux axes de renforcement des capacités cette année. Par exemple, au Yémen, les personnes participantes au Cycle d'apprentissage du Pôle Europe, Asie et Pacifique du KIX portant sur les outils de diagnostic pour l'amélioration de la planification des politiques éducatives ont utilisé ces outils en vue de déterminer les options politiques – telles que l'octroi d'incitations aux familles et l'offre de programmes d'autres programmes d'apprentissage plus souples – afin de maintenir les filles à l'école. Au Cambodge, l'équipe du projet [Adapter, tester et mettre à l'échelle un modèle éprouvé d'enseignement préscolaire d'été au Cambodge, au Laos et en Tanzanie](#) organise des ateliers de renforcement des capacités qui ont permis d'améliorer sensiblement la capacité du personnel enseignant à utiliser des techniques respectueuses de l'égalité des genres dans les salles de classe.

Prolongation du KIX jusqu'en 2027

À la suite d'une évaluation à mi-parcours positive qui a montré que le KIX est bien positionné pour avoir des répercussions en plus de fournir un service précieux aux parties prenantes de l'éducation dans les pays partenaires du GPE, le programme a été formellement prolongé de trois ans. Cela permet au KIX de renforcer ses efforts afin de générer et mobiliser des données probantes en vue de répondre aux défis politiques clés – en approfondissant les liens avec les cycles politiques à l'échelle nationale, ainsi qu'en renforçant les liens avec les groupes éducatifs locaux de même qu'avec les processus et subventions du GPE au sein du pays. Un nouveau mécanisme de soutien aux pays ciblera les priorités politiques et les occasions dans les différents pays.

Ce que nous avons appris

Cette année a donné lieu à un apprentissage et à une réflexion interprogrammes portant sur plusieurs sujets essentiels au mandat du KIX, notamment des stratégies efficaces en matière de mobilisation des connaissances, l'intégration des objectifs d'équité ainsi que d'égalité des genres, d'inclusion (EGI) dans la politique et la pratique de l'éducation, et l'adaptation des innovations en vue de leur mise à l'échelle.

Prochaines priorités

Les priorités du KIX pour 2023–2024 comprennent l'expansion et le développement du travail des quatre pôles et le lancement d'un nouveau mécanisme de soutien ciblé aux pays. Le KIX continuera également à synthétiser et à communiquer les enseignements et les résultats des recherches existantes, tout en lançant de nouveaux appels à la recherche portant sur des thèmes prioritaires.

MESSAGE DU COMITÉ DE DIRECTION DU KIX

Nous avons le plaisir de vous faire part de ce quatrième rapport annuel du Programme Partage de connaissances et d'innovations (KIX) du Partenariat mondial pour l'éducation (GPE), une entreprise conjointe avec le Centre de recherches pour le développement international (CRDI) du Canada. Ce rapport présente les progrès du KIX et fournit de nombreux exemples de conclusions et de résultats provenant d'un large éventail de pays partenaires du GPE. De nouvelles données probantes commencent à voir le jour, adaptées aux systèmes éducatifs d'aujourd'hui. Les pôles du KIX et les équipes des projets de recherche se mobilisent avec les personnes qui travaillent au sein de ces systèmes à tous les échelons – de l'échelle locale à l'échelle mondiale. Les capacités des pays en matière de réforme de l'éducation sont renforcées à mesure que les fonctionnaires des ministères et d'autres parties prenantes clés tirent parti de leurs expériences respectives. Comme le KIX l'avait prévu, les données probantes et l'innovation contribuent à l'amélioration de l'éducation dans les pays partenaires du GPE.

Des données appropriées et adaptées, soutenues par la mobilisation des connaissances et validées par l'échange entre pairs, peuvent garantir des répercussions plus importantes du financement de l'éducation. À une époque où les ressources sont rares et les besoins d'apprentissage plus urgents que jamais, ces données sont essentielles afin de garantir que les interventions éducatives ont des répercussions en plus d'être rentables. Le KIX soutient ces efforts et, ce faisant, apprend à mieux faire de la recherche. Ce rapport met en lumière un défi crucial : offrir des options éducatives aux enfants et aux jeunes qui ne sont pas scolarisés. Alors que les pays cherchent des moyens de remédier à la perte d'apprentissage et de renforcer la résilience éducative à la suite de la pandémie de COVID-19, le KIX finance et synthétise les résultats de la recherche qui porte sur les raisons pour lesquelles trop d'enfants restent en dehors des salles de classe, ainsi que sur les approches qui réussissent à les faire revenir à l'école.

Cette année, nous célébrons la prolongation du KIX – le programme en matière de données probantes du GPE – jusqu'en 2027. L'approbation de cette prolongation fait suite à une évaluation à mi-parcours positive, présentée au Conseil d'administration du GPE en juin 2022. Le Conseil d'administration a également déterminé que le KIX a réalisé des progrès importants, qu'il est apprécié par ses parties prenantes et qu'il est bien positionné pour avoir des répercussions. Grâce au soutien continu du GPE et à une contribution accrue du CRDI, le KIX disposera de trois années supplémentaires pour écouter les réponses des pays, poursuivre ce qui fonctionne, adapter ce qui doit être renforcé et répondre aux nouvelles demandes.

Ce rapport met en évidence les progrès croissants du KIX, présente les principaux enseignements que nous avons tirés cette année et expose nos priorités pour continuer à avoir des répercussions.

Naser Faruqi, directeur, Éducation et sciences, CRDI

Margarita Focas-Licht, gestionnaire des partenariats, GPE



Photo : GPE/Roun Ry

INTRODUCTION

Depuis 2019, le Programme Partage de connaissances et d'innovations (KIX) du Partenariat mondial pour l'éducation (GPE) travaille avec plus de 70 pays à faible revenu et à revenu intermédiaire (PFR-PRI) en vue de relever des défis communs en matière de politique éducative qui doivent être surmontés pour que tous les enfants et les jeunes aient accès à une éducation de qualité. Les parties prenantes de l'éducation dans ces pays ont déterminé la nécessité d'améliorer la formation du personnel enseignant, de développer et d'améliorer l'éducation de la petite enfance, de mieux mesurer les résultats de l'apprentissage, d'utiliser davantage les données, notamment les données probantes, et de mettre en place de nouvelles stratégies pour lutter contre les inégalités et les contacts avec les élèves qui ne sont pas à l'école comme des priorités s'ils veulent atteindre les objectifs universels en matière d'éducation de qualité.

Le KIX soutient la recherche, le renforcement des capacités et l'utilisation de données probantes afin d'éclairer la mise à l'échelle des innovations en matière d'éducation qui répondent à ces défis. Dans sa quatrième année d'activité, avec un portefeuille complet de projets de recherche soutenus dans leur dernière année, des résultats notables émergent dans les trois domaines de résultats du programme :

- **Génération de connaissances** – produire des données probantes de haute qualité, axées sur la demande, au moyen de la recherche appliquée, de l'échange de connaissances régionales et de la recherche concernant l'élargissement des répercussions.
- **Mobilisation des connaissances** – échange des idées et des données probantes issues de la recherche et des échanges d'apprentissage au moyen des pôles et des équipes des projets régionaux, ainsi que par le site Web du KIX;
- **Renforcement des capacités** – donner aux chercheuses et chercheurs, ainsi qu'aux personnes utilisatrices des connaissances dans les pays du Sud les moyens d'améliorer l'utilisation des données probantes dans la planification, les politiques et les pratiques, et de mettre à l'échelle les innovations relatives à l'éducation.

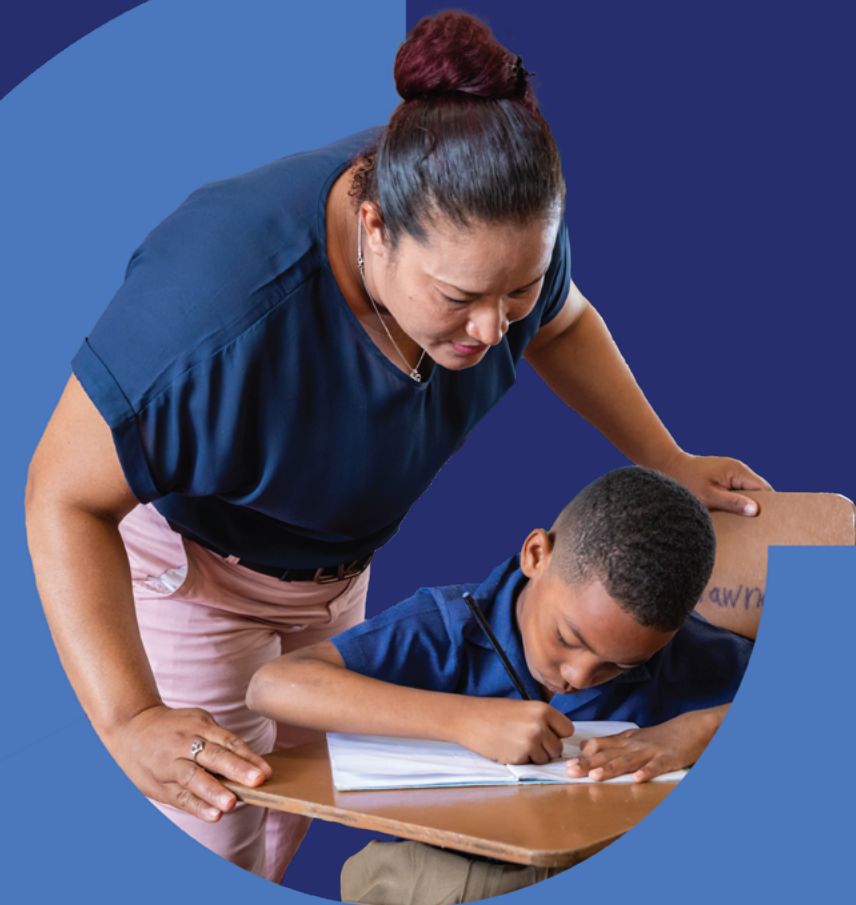
Alors que la synthèse des résultats de la recherche appliquée soutenue par le KIX commence, les nouvelles connaissances se cristallisent sous forme d'idées et de recommandations que les pays partenaires peuvent déjà mettre en œuvre. Les décideurs politiques, ainsi que les praticiennes et praticiens utilisent les données du KIX, et les pays partenaires s'approprient le partage des connaissances et l'apprentissage par l'intermédiaire des pôles régionaux – en relevant des défis communs grâce à la collaboration entre les pays du Sud (Sud-Sud). Les pôles du KIX collaborent également de plus en plus entre eux et avec des équipes de recherche appliquée afin de mettre en évidence les nouvelles données probantes et d'en accroître l'utilisation.

Cette année, nous présentons la manière dont KIX répond à l'un des plus graves problèmes communs des pays partenaires du GPE : les enfants non scolarisés. Selon un rapport de l'ONU de [2022](#) portant sur les progrès accomplis dans le cadre de la réalisation des Objectifs de développement durable, avant la pandémie de COVID-19, 17 % des élèves du primaire et du secondaire n'allaient pas à l'école. Les fermetures d'écoles prolongées causées par la pandémie – qui, à l'échelle mondiale, ont duré en moyenne 41 semaines entre mars 2020 et février 2022 – exposent des millions d'élèves supplémentaires au risque de ne jamais retourner à l'école. Les plus vulnérables sont les élèves qui n'ont pas pu accéder à l'enseignement à distance ou qui sont déjà désavantagés par la nécessité de générer des revenus pour leur ménage, ainsi que les filles qui doivent s'occuper d'autres membres de la famille ou qui sont contraintes à un mariage précoce. Cette année, le KIX a entrepris de synthétiser les connaissances issues des recherches soutenues portant sur les enfants et les jeunes non scolarisés. L'objectif est de déterminer et de faire part des enseignements pratiques sur les solutions qui peuvent être adaptées et mises à l'échelle pour permettre à ces élèves vulnérables de retourner en classe.

À propos du KIX

Le KIX met en relation l'expertise, l'innovation et les connaissances pour aider les pays à faible revenu et à revenu intermédiaire (PFR-PRI) à mettre en place des systèmes éducatifs plus solides et à accélérer les progrès vers la réalisation de l'Objectif de développement durable 4 : assurer une éducation de qualité inclusive et équitable. Le KIX fonctionne grâce à deux mécanismes interconnectés. Au moyen de **quatre pôles régionaux**, le KIX crée des occasions pour les personnes travaillant dans les systèmes éducatifs soutenus par le GPE afin de mutualiser l'expertise, l'innovation et les données probantes. Le KIX finance également la **recherche appliquée** portant sur des thèmes prioritaires déterminés par les pôles. Cette recherche permet d'accumuler des données probantes, de mobiliser des connaissances et de renforcer la capacité d'adapter et de mettre à l'échelle des approches innovantes pour les priorités d'éducation des pays partenaires.

Pour en savoir plus sur **comment** et **où** le KIX travaille, consultez son site Web.



AVR 2022



MAI 2022

Conférence internationale de la région Amérique latine et Caraïbes (région ALC) du programme Partage de connaissances et d'innovations (KIX) sur l'éducation après la pandémie



JUIN 2022

Présentation de l'évaluation à mi-parcours au Conseil d'administration du Partenariat mondial pour l'éducation (GPE)



OCTOBRE 2022

Premier Symposium continental sur la recherche du KIX concernant les résultats d'apprentissage en Afrique subsaharienne
• Organisé conjointement par le Pôle Afrique 19 et le Pôle Afrique 21 du KIX



OCTOBRE 2022

Symposium annuel du KIX
• Des représentants des ministères de l'Éducation des pays partenaires du GPE ont participé à l'atelier sur l'égalité des genres et les systèmes de données du troisième symposium annuel



DÉCEMBRE 2022

Approbation de la prolongation du KIX



FÉVRIER 2023

Premier atelier interpôles du KIX



MARS 2023

Le KIX a été représenté à la Commission de la condition de la femme (CCF)



MARS 2023

La présence du KIX au Consortium de recherche économique et sociale (CIES) n'a jamais été aussi importante

MAR 2023



EN BREF

Légende de la carte

Couleur plus foncée : Pays partenaires du GPE avec des projets de recherche appliquée du KIX

Couleur plus claire : Autres pays partenaires du GPE qui ont participé à des événements et des réunions du pôle du KIX

ALC	EAP	Afrique 21	Afrique 19
<ul style="list-style-type: none"> Guyane, Haïti, Honduras, Nicaragua, Sainte-Lucie Dominique, Grenade, Saint-Vincent-et-les-Grenadines 	<ul style="list-style-type: none"> Bangladesh, Bhoutan, Cambodge, Géorgie, République kirghize, République démocratique populaire lao, Maldives, Mongolie, Népal, Pakistan, Soudan, Tadjikistan, Timor-Oriental, Ouzbékistan, Viêt Nam, Yémen Albanie, Moldavie, Myanmar, Papouasie-Nouvelle-Guinée 	<ul style="list-style-type: none"> Bénin, Burkina Faso, Burundi, Cameroun, République centrafricaine, Tchad, Côte d'Ivoire, Guinée, Guinée-Bissau, Madagascar, Mali, Niger, Sénégal, Togo, Sao Tomé-et-Principe Cabo Verde, Comores, République démocratique du Congo, Djibouti, Mauritanie 	<ul style="list-style-type: none"> Éthiopie, Gambie, Ghana, Kenya, Lesotho, Malawi, Mozambique, Nigeria, Rwanda, Sierra Leone, Sud-Soudan, Tanzanie (continent et Zanzibar), Ouganda, Zambie, Zimbabwe Erythrée, Libéria, Somalie (fédérale, Puntland, Somaliland)

ACTIVITÉS DES PROJETS DE RECHERCHE APPLIQUÉE DE 2022-2023 DU KIX ET DES PÔLES RÉGIONAUX

Mobilisation et portée



664

Nombre total d'événements



29,780

Nombre total de personnes ayant participé



25,942

Nombre total de personnes ayant participé provenant des pays partenaires du GPE

Approbation des parties prenantes



48

Manifestations d'intérêt pour l'utilisation des recherches et des interventions du projet



20

Utilisation, ou intention d'utiliser, les données probantes du projet dans le processus de politique éducative



24

Citations des interventions du projet ou des preuves dans les documents politiques

Nombre d'extraits de recherche



111

Extraits de recherche primaires



280

Produits de connaissance secondaires

PROGRÈS POUR 2022-2023

Après trois ans de soutien à la recherche axée sur la demande et à l'établissement de réseaux permettant de tisser des liens entre les parties prenantes de l'éducation dans l'ensemble des régions des pays du Sud, le KIX a réalisé des progrès importants dans la réalisation de ses principaux objectifs : **génération de connaissances, mobilisation des connaissances, et renforcement des capacités**. Les quatre pôles ont continué à catalyser l'apprentissage entre les pays du Sud (Sud-Sud) ainsi que l'utilisation de données probantes.

Cette année a également été marquée par une interaction croissante entre les pôles du KIX et les équipes des projets de recherche appliquée, ainsi que par des signes indiquant que la production et la mobilisation de nouvelles connaissances se renforcent mutuellement.

Suivi des progrès du KIX

Nous cherchons à déterminer la présence des éléments suivants :

- **Les pays partenaires s'approprient** les pôles régionaux afin de soutenir l'échange de connaissances en fonction de leurs priorités.
- **Les personnes représentantes des pays mobilisent de nouvelles connaissances et compétences**, y compris de nouvelles options en matière de politiques et de pratiques, dont celles liées à l'égalité des genres et à l'inclusion (EGI), afin de renforcer leurs systèmes éducatifs nationaux.
- **Les bénéficiaires produisent une recherche appliquée de haute qualité** qui soutient les innovations éducatives pertinentes localement et qui peuvent être mises à l'échelle dans les pays partenaires.
- **Les parties prenantes de l'éducation utilisent la recherche soutenue par le KIX** dans le but d'encadrer les débats sur la mise à l'échelle durable, inclusive et équitable dans le domaine de l'éducation.
- **Les parties prenantes de l'éducation se mobilisent** avec les décideurs **afin de mettre à l'échelle les innovations soutenues par le KIX**, y compris celles liées à l'EGI.

1. Générer de nouvelles connaissances concernant l'innovation en éducation et sa mise à l'échelle

Le KIX soutient 41 subventions de recherche appliquée impliquant 53 pays et 104 organismes – la plupart basées dans les pays du Sud. Cette recherche se concentre sur six thèmes déterminés en 2019 et dont les priorités ont été précisées avec l'aide des régions en 2020. Il s'agit notamment du perfectionnement professionnel du personnel enseignant, de l'éducation de la petite enfance, de l'égalité des genres, de l'équité et de l'inclusion (EGI), de l'apprentissage, des enfants et des jeunes non scolarisés et de l'utilisation des données.

Au total, les bénéficiaires de subventions du KIX ont produit 111 extraits de recherche primaire cette année, soit une augmentation de 59 % par rapport à l'année dernière. Soixante-dix pour cent de ces nouvelles connaissances concernaient l'EGI.

Afin de consolider les données émergentes portant sur les innovations prometteuses des systèmes éducatifs, le KIX a lancé des processus de synthèse des connaissances en examinant les résultats des différents groupes de recherche appliquée. En décembre, la synthèse qui commençait portait sur deux thèmes : l'éducation de la petite enfance et les options éducatives pour les enfants non scolarisés. (Voir le thème principal, pp. 29-34) Au cours de l'année à venir, ces efforts de synthèse mettront en lumière les principaux résultats auprès de la communauté élargie de la recherche en éducation, feront progresser la réflexion au sujet de la mise à l'échelle des innovations relatives à l'éducation, tireront des enseignements de la mise en œuvre de la recherche appliquée pendant la pandémie de COVID-19 et détermineront les lacunes en matière de connaissances et de capacités afin d'éclairer les programmes et les recherches à venir.

La mise à l'échelle continue d'être un élément central de la recherche soutenue par le KIX. L'initiative [ROSIE \(Recherche sur la mise à l'échelle de l'impact des innovations dans l'éducation\)](#) rassemble à la fois des chercheurs et chercheurs ainsi que des praticiennes et praticiens des projets du KIX travaillant dans 29 pays partenaires afin d'étudier les questions relatives à la mise à l'échelle. Cette année, l'initiative ROSIE a présenté quatre nouvelles idées dans son rapport intitulé [Renforcer l'impact de l'éducation : nouvelles leçons tirées de 14 équipes qui mettent à l'échelle les innovations dans des pays à revenu faible ou intermédiaire](#) :

- Les chercheuses et chercheurs doivent impliquer davantage de parties prenantes en tant que championnes de leurs objectifs de mise à l'échelle.
- Le personnel enseignant et les chefs d'établissement doivent être estimés comme des partenaires actifs dans le cadre de la mise à l'échelle.
- Dans le cadre de la mise à l'échelle des innovations, des complications sont prévisibles et peuvent être planifiées, tandis que la complexité est imprévisible et exige une réponse adaptative.
- Il est important de trouver les bonnes incitations pour la mise à l'échelle, et l'obtention de répercussions durables exige une réflexion à long terme.

Un second rapport – [Comment les décideurs gouvernementaux adoptent-ils les innovations éducatives à grande échelle?](#) – explore les questions relatives à la mise à l'échelle dans la prise de décision des pays sur la base d'une analyse documentaire et de plus d'une douzaine d'entretiens avec des décideurs au Bhoutan, au Salvador, au Guatemala, au Kirghizstan et au Malawi. Parmi ses conclusions, le rapport attire l'attention sur les défis posés par la mise à l'échelle dans un contexte de prise de décision excessivement centralisée et recommande des stratégies pour faire de la place aux innovations locales en matière d'éducation, par exemple en communiquant leurs succès à l'échelle nationale. Le rapport indique également que les bailleurs de fonds, les chercheuses et chercheurs, ainsi que les autres praticiennes et praticiens impliqués dans la mise à l'échelle devraient accorder davantage d'attention aux décideurs des provinces, des districts et des autres échelons intermédiaires.

La pandémie de COVID-19 a eu des répercussions importantes sur le personnel enseignant et leurs pratiques en classe, car les fermetures d'écoles généralisées et prolongées ont entraîné un passage rapide à l'apprentissage en ligne. Depuis 2021, [l'Observatoire du KIX sur les réponses à la COVID-19 dans les systèmes éducatifs africains](#) recueille et synthétise les réponses relatives aux politiques et aux pratiques inhérentes à la pandémie de COVID-19 dans 40 pays partenaires du GPE en Afrique. Cette année, l'Observatoire a mis en lumière [cinq leçons](#) tirées de ses recherches à ce jour. Il a

exhorté les pays partenaires à tirer les leçons de leurs réponses face à la pandémie afin de se préparer aux futures crises qui ont une incidence sur l'éducation, en soulignant la nécessité des éléments suivants :

- élaborer de nouvelles ressources nationales pour les interventions éducatives d'urgence, y compris des ressources afin de garantir l'équité et l'inclusion;
- mettre en place des systèmes de suivi concernant la violence sexuelle et fondée sur le genre, la santé mentale et la sécurité alimentaire auprès des enfants vulnérables;
- renforcer la planification des mesures d'urgence en cas de perturbation de l'enseignement;
- effectuer davantage d'investissements dans la formation du personnel enseignant;
- mettre en place de meilleures évaluations de l'apprentissage pendant les crises, en exploitant la puissance des technologies éducatives.

Alors que le monde émerge des pires conséquences de la pandémie de COVID-19, la recherche a contribué à consolider les enseignements nécessaires afin que les systèmes éducatifs se rétablissent et renforcent leur capacité de résistance pour l'avenir. Par exemple, le passage rapide à l'apprentissage en ligne propulsé par la pandémie a révélé d'énormes inégalités dans l'accès aux technologies éducatives. Les bénéficiaires des subventions de recherche du KIX ont présenté [leurs idées](#) lors d'un événement organisé par le CRDI dans le cadre de la [67^e séance de la Commission de la condition de la femme des Nations Unies \(CSW67\)](#) portant sur l'exploitation de la technologie numérique, de l'éducation et de l'innovation au service de l'égalité des genres. S'appuyant sur l'expérience de projets du KIX, [Utiliser la technologie pour améliorer l'alphabétisation dans les pays du Sud](#) et [Favoriser l'impact au moyen de technologies éducatives novatrices : forger des liens entre les politiques, la recherche et la pratique](#), les personnes présentant ont souligné comment les normes relatives au genre en vigueur – comme les pressions exercées sur les jeunes filles pour qu'elles s'occupent des enfants ou les attentes à l'égard des jeunes garçons pour qu'ils gardent le bétail – déterminent qui peut avoir accès aux technologies éducatives et peuvent ainsi

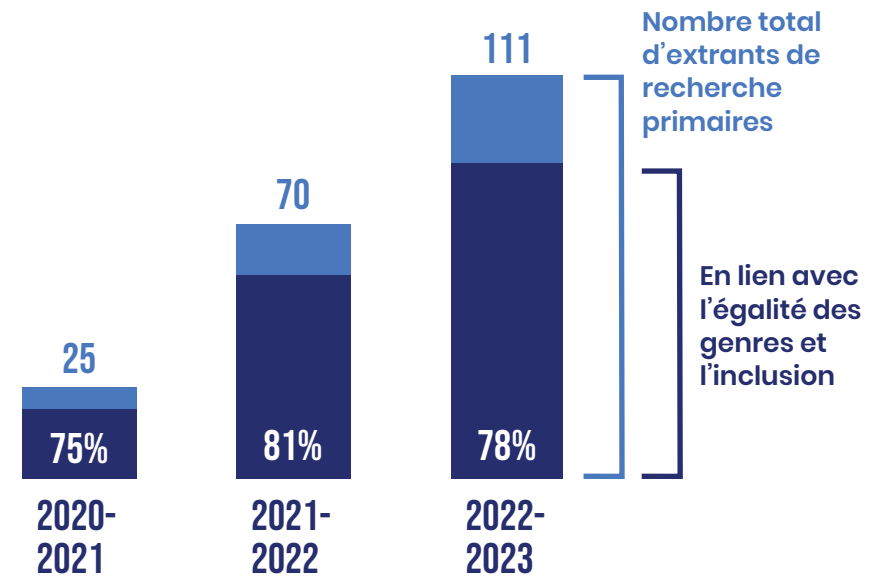
par le fait même exclure certains groupes de l'apprentissage en ligne. Ces projets conçoivent des innovations numériques qui reconnaissent et remettent en question les normes de genre et renforcent la capacité du personnel enseignant à utiliser avec succès les technologies éducatives dans le cadre d'une éducation respectueuse de l'égalité des genres.

La manière dont le personnel enseignant et les élèves ont été touchés par la pandémie et comment ils s'y sont adaptés a fait l'objet d'une enquête régionale menée auprès de 200 000 personnels enseignants par le Pôle Amérique latine et Caraïbes du KIX, en collaboration avec 21 ministères de l'Éducation. En octobre 2022, les [résultats de l'enquête](#) ont été publiés. Malgré les efforts déployés par les communautés scolaires et les ministères de l'Éducation, les témoignages du personnel enseignant indiquent que le droit des enfants à l'éducation a été mis à mal pendant la pandémie, en particulier pour les élèves issus des milieux les plus défavorisés. Le personnel enseignant a observé que les plus grandes difficultés rencontrées par leurs élèves étaient la connectivité à Internet, le faible accès aux ressources électroniques, le manque de temps des familles pour aider aux devoirs et les difficultés socio-économiques. Près de 38 % du personnel enseignant a indiqué qu'il n'avait pas reçu de formation suffisante pour l'aider à adapter sa pédagogie au contexte éducatif marqué par la pandémie. Dans ses efforts pour aider les ministères de l'Éducation et les autres parties prenantes de l'éducation à combler ces lacunes, le Pôle Amérique latine et Caraïbes du KIX a également publié deux études de cartographie sur la pédagogie et la formation à l'enseignement pour la reprise de l'apprentissage post-pandémique en 2022 : [Stratégies de rattrapage et de récupération de l'apprentissage des élèves](#) et [Pratiques efficaces de formation des enseignants et des formateurs en stratégies de rattrapage d'apprentissages](#).

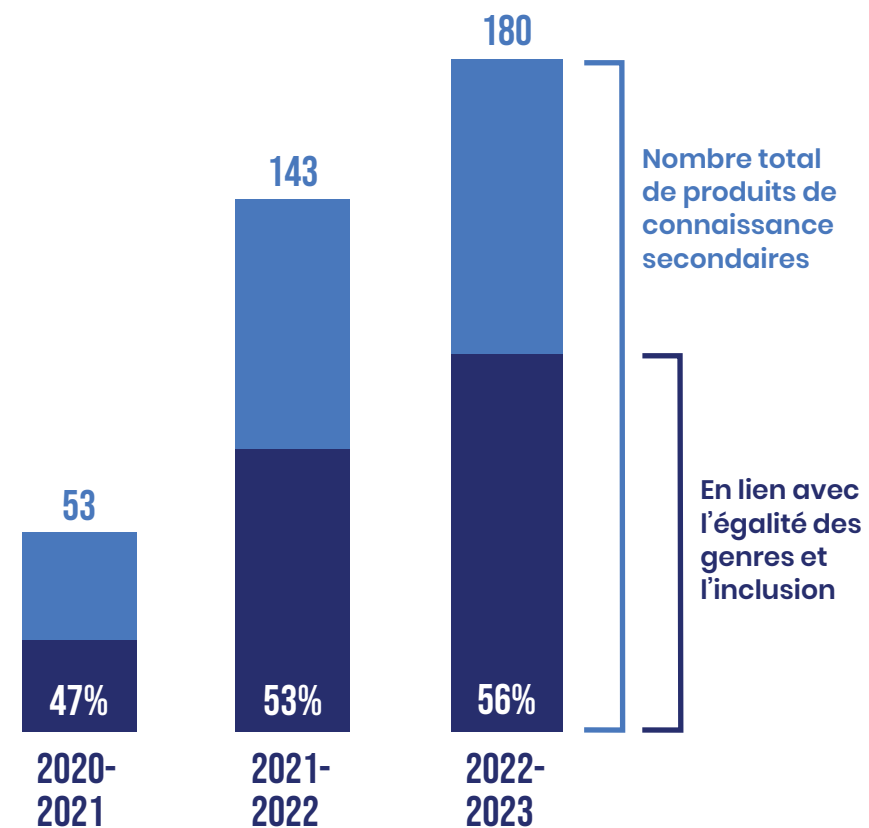


Photo : GPE/Kelley Lynch

PROGRÈS SUR... GÉNÉRATION DE CONNAISSANCES

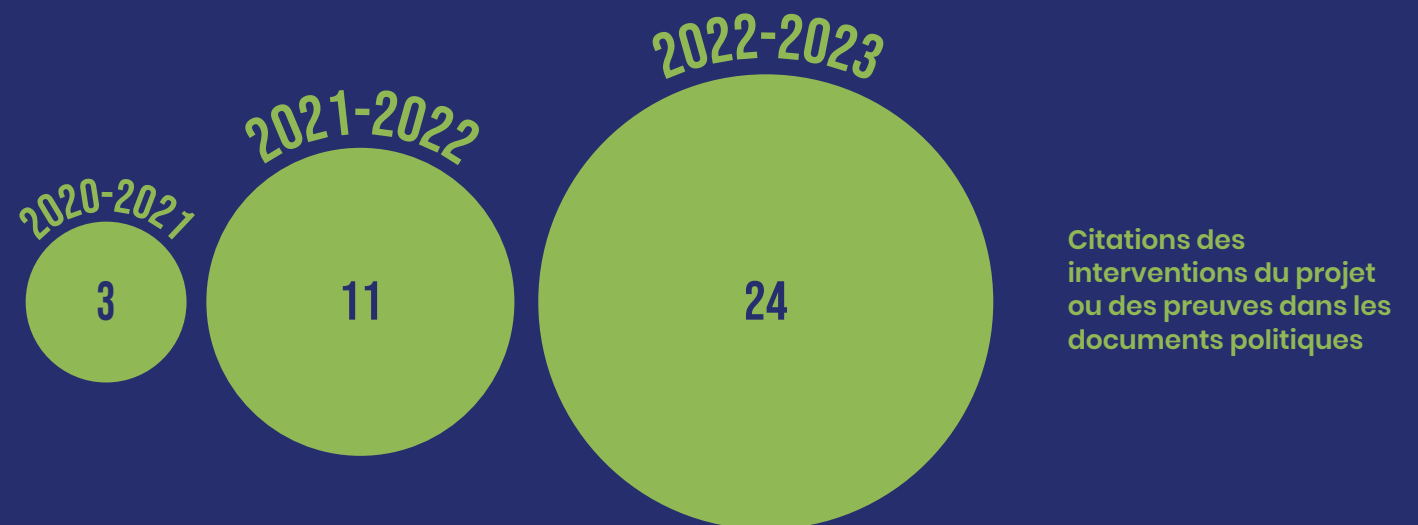
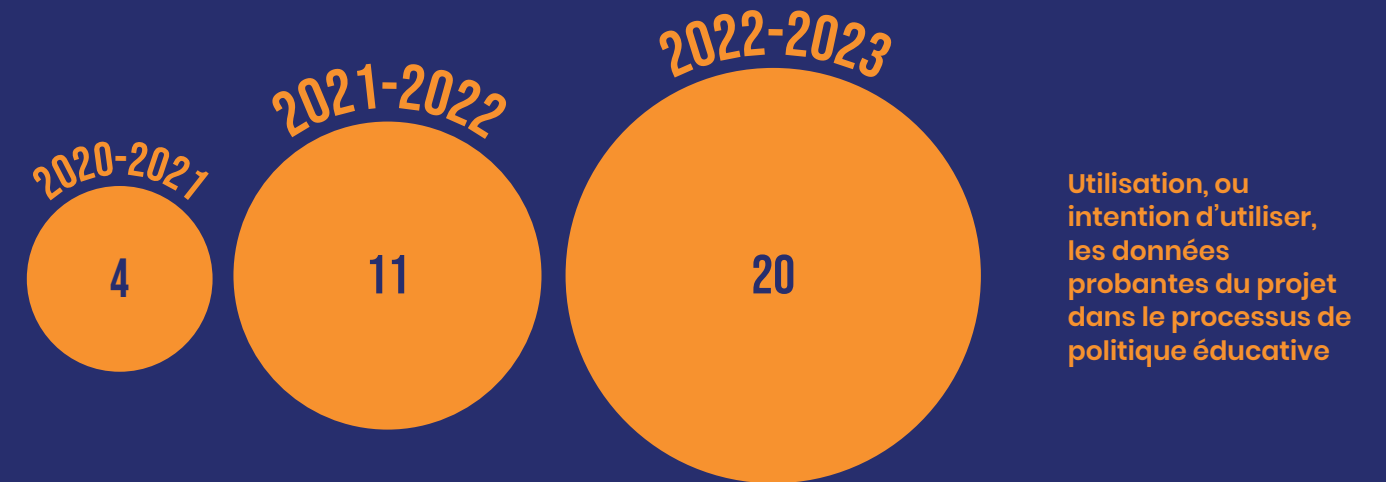
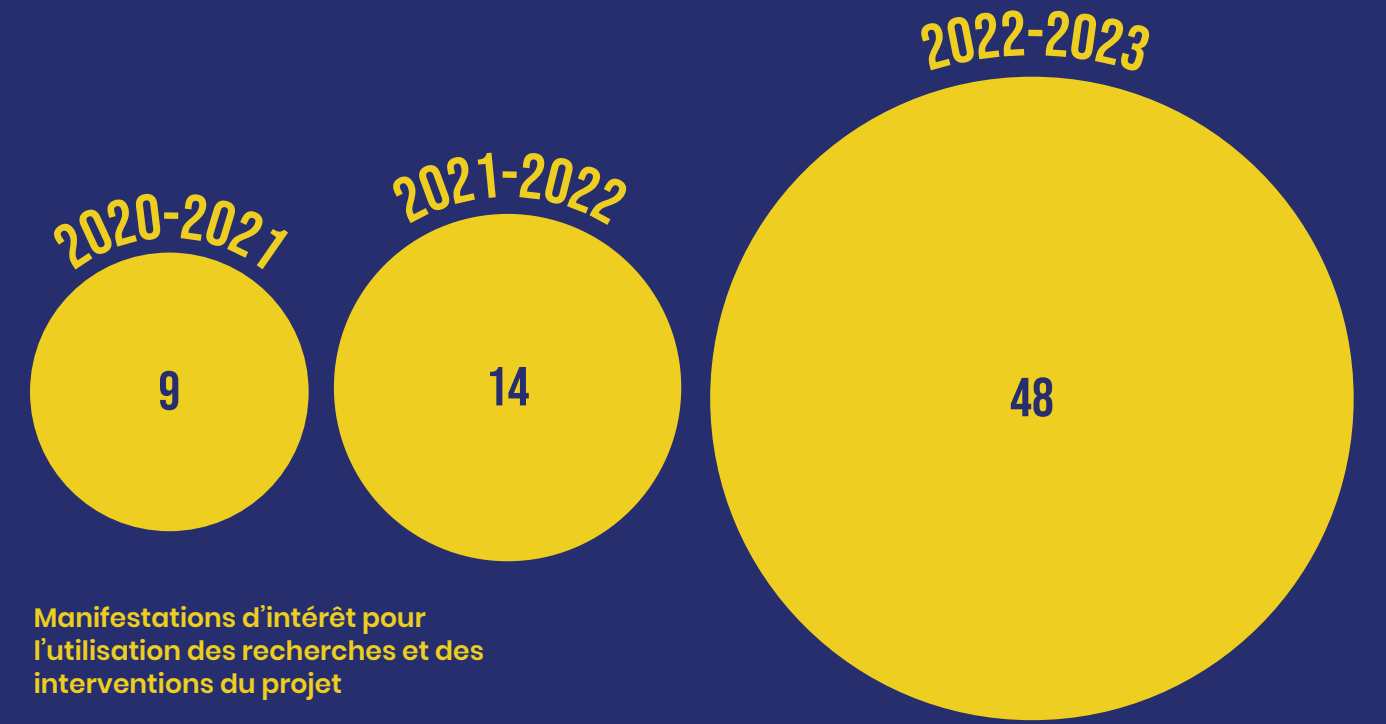


MOBILISATION DES CONNAISSANCES



“Cette année a également été marquée par une interaction croissante entre les pôles du KIX et les équipes des projets de recherche appliquée, ainsi que par des signes indiquant que la production et la mobilisation de nouvelles connaissances se renforcent mutuellement.”

APPROBATION DES PARTIES PRENANTES



2. Mobiliser les connaissances pour renforcer les politiques et les pratiques en matière d'éducation

Cette année, les manifestations d'intérêt des parties prenantes du monde de l'éducation pour l'utilisation des recherches et des interventions du KIX ont plus que triplé, passant de 14 cas l'année dernière à 48. Dans le même temps, l'utilisation réelle ou prévue des données probantes générées par le KIX dans l'élaboration des politiques d'éducation a presque doublé, avec 20 cas de ce type au total. En voici des exemples :



En Sierra Leone, où la question des enfants non scolarisés est pressante, les résultats d'un projet du KIX, [Une étude comparative des programmes d'éducation accélérée et des modèles d'éducation centrés sur les filles au Ghana, au Nigeria et en Sierra Leone](#), ont influencé la décision du gouvernement d'allouer plus de 22 millions de dollars US de la Fondation du Qatar à des programmes d'éducation accélérée. Ce projet a fait part des résultats de ses recherches au responsable technique et aux membres de l'équipe du ministère de l'Éducation de plusieurs manières, notamment au moyen de notes d'orientation et d'événements. Son influence sur la décision du gouvernement soutiendra la mise à l'échelle, en donnant à davantage d'enfants la possibilité de retourner à l'école ou d'accéder à l'éducation de base.

Photo G : GPE/Ludovica Pellicio
Photo A : GPE/Federico Scoppa



En Ouzbékistan, des écoles de l'Agence pour les établissements d'enseignement présidentiels de la République d'Ouzbékistan (l'Agence) ont adopté le modèle de mise à l'échelle du perfectionnement professionnel du personnel enseignant (mise à l'échelle du PPPE) dans le cadre du projet [Adaptation et mise à l'échelle d'approches de perfectionnement professionnel des enseignants au Ghana, au Honduras et en Ouzbékistan](#), afin de proposer une formation initiale et continue au personnel enseignant afin d'améliorer la qualité de l'enseignement et les résultats de l'apprentissage des élèves. Le ministère de l'Éducation a chargé le Centre pour l'excellence pédagogique, récemment créé, de superviser l'adoption et du modèle de mise à l'échelle du PPPE. L'Agence estime que le modèle hybride de la mise à l'échelle du PPPE en ligne et en personne est un moyen rentable et efficace d'assurer le développement continu des compétences professionnelles. Le modèle hybride permet également au personnel enseignant des milieux ruraux qui n'a pas accès à Internet de suivre des cours de perfectionnement professionnel hors ligne, à son propre rythme.



Au Népal, le maire de Kalalamai – qui a participé au projet de recherche du KIX [Les dirigeants scolaires en tant qu'agents du changement vers l'équité et l'inclusion](#) depuis sa création – a récemment annoncé son intention de s'appuyer sur les résultats du projet pour intégrer les perspectives d'équité et d'inclusion dans le plan d'urgence municipal en matière d'éducation. Une subvention de continuité a récemment été approuvée pour ce projet afin d'en renforcer les répercussions.

Photo : GPE/NayanTara Gurung Kakshapati

Les pôles du KIX ont joué un rôle de catalyseurs dans l'intégration des données probantes dans les politiques et les pratiques éducatives ainsi que dans le renforcement de la capacité des parties prenantes de l'éducation à utiliser les données probantes dans leurs plans et leurs politiques. Par exemple, le Vietnam et les Maldives prennent des mesures pour intégrer les compétences du 21^e siècle dans leurs salles de classe, en s'appuyant sur la participation, l'année dernière, des personnes représentantes des pays au [Cycle d'apprentissage du Pôle Europe, Asie et Pacifique du KIX](#) à l'égard de ce sujet. Au cours du Cycle d'apprentissage, en décembre 2022, le ministère de l'Éducation et de la Formation du Vietnam a examiné la manière dont l'intégration des compétences est mise en œuvre dans le cadre de son programme d'enseignement général de 2018. Sur la base de cet examen, le Département de l'Enseignement secondaire du Vietnam a fait appel à un soutien technique afin d'élaborer un ensemble de lignes directrices pour l'enseignement et organisera une formation pour le personnel enseignant du secondaire afin de s'assurer d'aborder les compétences du 21^e siècle pertinentes. Au début de l'année 2023, le ministère de l'Éducation des Maldives a décidé d'agir sur la base d'un plan stratégique élaboré par une équipe de cinq personnes expertes du pays ayant participé au même Cycle d'apprentissage du Pôle Europe, Asie et Pacifique du KIX. Le ministère de l'Éducation a demandé une révision complète des programmes d'études afin d'intégrer ces compétences à tous les échelons.

À la suite d'un dialogue politique national au Niger facilité par le Pôle Afrique 21 du KIX, le ministère de l'Éducation a mis en place un comité composé de hauts fonctionnaires du ministère, de chercheuses et chercheurs et de membres de la société civile afin de faire émerger des innovations éducatives susceptibles de renforcer le système éducatif du Niger. Trois innovations ont été sélectionnées, axées sur l'éducation non formelle, l'éducation numérique et l'éducation en situation de crise. Le comité élabore actuellement une stratégie visant à transposer ces innovations dans le cadre de la politique et la pratique de l'éducation au Niger.

En 2022, deux pôles régionaux ont organisé de grandes conférences internationales qui ont rassemblé les équipes de recherche appliquée du KIX, les hauts responsables de l'éducation des pays partenaires du GPE, ainsi que d'autres chercheuses et chercheurs et parties prenantes de l'éducation. En mai, la deuxième [Conférence du Pôle Amérique latine et Caraïbes du KIX](#), un événement international, s'est concentrée

sur les stratégies, la recherche, les outils et les innovations afin d'aider le personnel enseignant à soutenir la reprise de l'ensemble de l'apprentissage après la pandémie. En octobre, le Pôle Afrique 19 et le Pôle Afrique 21 ont accueilli conjointement le [Symposium continental sur la recherche et l'innovation en éducation du KIX – Réinventer l'éducation pour un meilleur impact sur les résultats d'apprentissage en Afrique subsaharienne](#), qui a attiré plus de 280 parties prenantes de l'éducation venues de 51 pays. En présentant les résultats des recherches soutenues par le KIX ainsi que d'autres recherches, cet événement a favorisé l'apprentissage continental entre les parties prenantes politiques des pays, les chercheuses et chercheurs, ainsi que les praticiennes et praticiens au sujet de la manière d'améliorer les résultats d'apprentissage des enfants, y compris dans le contexte de la pandémie de COVID-19 et d'autres défis en matière d'éducation.

Cette année, l'interaction entre les pôles du KIX et les équipes des projets de recherche appliquée s'est accrue, et des signes montrent que la production et la mobilisation de nouvelles connaissances se renforcent mutuellement. Ces synergies ont été présentées lors du [Troisième symposium annuel KIX](#), qui s'est tenu les 12 et 13 octobre 2022. Le symposium de cette année s'est concentré sur deux priorités clés en matière d'éducation : l'égalité des genres ainsi que les systèmes de données et l'utilisation des données. Plus de 260 personnes participantes – dont des partenaires gouvernementaux, des décideurs politiques et des chercheuses et chercheurs du monde entier – ont exploré la manière dont ces priorités sont abordées par la recherche appliquée et les pôles régionaux du KIX, de même que la manière dont les parties prenantes de l'éducation utilisent les données probantes et les connaissances soutenues par le KIX.

Le KIX était plus présent que jamais à la [Conférence annuelle de la Société d'éducation comparée et internationale \(CIES\)](#), représenté par les quatre pôles régionaux et 13 équipes de recherche appliquée. Les personnes participantes ont échangé leurs points de vue au sujet de l'équité et de l'inclusion en éducation, les systèmes de données et leur utilisation, le perfectionnement professionnel du personnel enseignant et la qualité de l'éducation de la petite enfance. Les partenaires du KIX ont fait part de leur expérience en matière de renforcement des systèmes éducatifs et ont échangé des leçons sur la manière de mettre à l'échelle les innovations et de soutenir l'adoption de données probantes

dans la politique et la pratique de l'éducation. Par exemple, le Pôle Europe, Asie et Pacifique du KIX a facilité une [discussion en deux parties](#) portant sur la valeur des courtières et courtiers en connaissances dans le cadre de la transposition des résultats de la recherche en termes de politiques et de planification.



3. Renforcer les capacités à démultiplier les répercussions relatives aux innovations et à appliquer les données probantes

L'évaluation à mi-parcours du KIX a déterminé le renforcement des capacités comme le type de soutien le plus efficace offert par le KIX aux personnes représentantes des pays et aux autres parties prenantes du secteur de l'éducation. Les pôles régionaux offrent de nombreuses possibilités d'échange et d'apprentissage entre pairs, notamment au moyen de webinaires, d'ateliers et de cycles d'apprentissage thématiques. Les projets de recherche appliquée du KIX visent également à renforcer la capacité des parties prenantes de l'éducation à appliquer des données probantes et à mettre à l'échelle les innovations.

L'acquisition de compétences et de connaissances permettant d'intégrer les questions de genre et d'inclusion sociale dans les plans et les politiques d'éducation reste au cœur des objectifs du KIX. Lancée en octobre 2022, la communauté de pratique du Pôle Amérique latine et Caraïbes du KIX portant [sur l'égalité des genres](#) implique des personnes participantes du Salvador, de la Grenade, du Guatemala et du Honduras. Elle offre aux personnes représentantes des pays un forum leur permettant de tirer parti de l'expérience des autres tout en réfléchissant aux questions d'égalité des genres qui leur sont propres, comme la persistance de normes patriarcales en matière de genre au sein de certains systèmes scolaires. Les personnes participantes ont reconnu la nécessité d'intégrer les questions de genre dans la formation du personnel enseignant afin de garantir que l'éducation ne perpétue pas le sexisme et les inégalités. Elles indiquent également avoir acquis de nouvelles connaissances au sujet du rôle du personnel enseignant en tant que parties prenantes du changement ainsi que sur les approches de la mise en œuvre d'initiatives éducatives dans une perspective de genre.

Le Pôle Amérique latine et Caraïbes du KIX a également joué un rôle important dans la mise en relation des pairs au sein des ministères de l'Éducation de la région. En décembre, le Pôle a organisé une [visite d'apprentissage](#) entre les homologues des ministères de l'Éducation du Salvador et du Chili, axée sur l'éducation de la petite enfance. Les personnes représentantes ont également rencontré la Section Genre du ministère de l'Éducation du Chili afin d'en savoir davantage sur son travail d'intégration des approches en matière d'égalité des genres dans le système éducatif, notamment au moyen des programmes

d'études, des manuels scolaires et de la formation du personnel enseignant. Cette visite a permis de jeter les bases d'une réunion de suivi qui aura lieu l'année prochaine entre les deux ministères de l'Éducation des pays, avec l'aide du Pôle, afin d'approfondir la conception et la mise en œuvre de stratégies d'éducation relatives au genre intégrales, de travail avec les familles et de formation du personnel enseignant.

De septembre à novembre 2022, le Pôle Europe, Asie et Pacifique du KIX a facilité un cycle d'apprentissage de huit semaines portant sur les [outils de diagnostic pour améliorer la planification des politiques éducatives](#). Il a réuni 14 équipes nationales de 13 pays afin de renforcer leur capacité à déterminer les goulets d'étranglement, en utilisant des outils de diagnostic afin d'analyser le rendement du système. L'équipe du Yémen, composée de personnes expertes ayant une expérience pratique de l'administration de l'éducation, de la conception des programmes et de la formation du personnel enseignant, a utilisé ces outils afin de hiérarchiser les défis et les causes profondes des taux élevés d'abandon de l'enseignement primaire par les filles – y compris les répercussions de la guerre et de la pauvreté qui l'accompagne, ainsi que les difficultés à recruter et à retenir le personnel enseignant. Dans une [étude de cas](#) qui présente leurs conclusions, l'équipe a déterminé une série d'options politiques afin de répondre à ces priorités. Il s'agit notamment de mettre en place des incitations économiques pour encourager les familles à maintenir leurs filles à l'école, de sensibiliser davantage aux préjudices éducatifs causés par les mariages précoces et d'élargir le réservoir potentiel de bailleurs de fonds pour financer les salaires du personnel enseignant.

De plus en plus de signes montrent que les personnes représentantes des pays s'approprient les activités d'apprentissage des pôles. Des personnes représentantes de la Gambie, du Kenya et du Lesotho ont dirigé conjointement une communauté de pratique (CdP), avec le Pôle Afrique 19 du KIX, portant sur les fondements de la qualité de l'éducation pour leurs pairs dans d'autres pays. La CdP a permis aux responsables des programmes et de l'évaluation des ministères de l'Éducation de s'entretenir avec le personnel enseignant au sujet des réalités inhérentes à la mise en œuvre d'un programme d'études axé sur les compétences (PAC). La moitié des 19 États membres du Pôle Afrique 19 du KIX ont demandé un renforcement de leurs capacités dans le domaine de la pédagogie centrée sur l'élève, afin d'améliorer la motivation des élèves et les résultats de l'apprentissage.

Le renforcement des capacités est au cœur de la recherche appliquée interrégionale qui vise à améliorer la qualité et l'inclusion de l'éducation de la petite enfance. L'équipe du projet [Adapter, tester et mettre à l'échelle un modèle éprouvé d'enseignement préscolaire d'été au Cambodge, au Laos et en Tanzanie](#) organise des ateliers pour le personnel enseignant, les parents, les aides pédagogiques communautaires, les leaders communautaires et les responsables de l'éducation à tous les échelons du gouvernement. Elle utilise une méthode de « formation des personnes formatrices » pour étendre la portée des résultats et des méthodes. Cette année, les connaissances et la mobilisation des parents en matière d'éducation de la petite enfance, d'égalité des genres et d'inclusion se sont améliorées, et un plus grand nombre de leaders communautaires se font les personnes championnes de l'éducation inclusive de la petite enfance. Au Cambodge, l'équipe de recherche a observé que le personnel enseignant était plus confiant et mieux à même d'utiliser des techniques centrées sur l'enfant et tenant compte des spécificités adaptées au genre en classe. Les responsables de l'éducation en Tanzanie se sont engagés à revoir les politiques et les lignes directrices associées au modèle d'éducation préscolaire d'été, ouvrant ainsi la voie à une amélioration des programmes de préparation à l'école dans d'autres régions du pays. Au Laos, des chefs d'établissement formés ont effectué des visites courantes dans les écoles et vérifié les progrès accomplis afin de fournir un mentorat. L'équipe observe que le personnel enseignant qui bénéficie de ce type de soutien est de plus en plus capable de fonctionner de manière autonome et de gérer sa classe de manière efficace.

L'initiative ROSIE représente l'un des plus importants investissements du KIX en matière de renforcement des efforts de mise à l'échelle des bénéficiaires. Cette année, l'initiative ROSIE a accueilli des ateliers et d'autres activités d'apprentissage sur les données et l'analyse des coûts, les questions pratiques de mise à l'échelle et l'éducation transformatrice de genre. Elle a également organisé des séances de clavardage entre les équipes afin de faciliter l'apprentissage par les pairs et la cohésion.

Prolongation du KIX jusqu'en 2027

Pour le KIX, 2022–2023 a été une année charnière. À la suite d'une évaluation à mi-parcours qui a révélé que KIX est estimé par les parties prenantes de l'éducation dans les pays partenaires du GPE, qu'il est harmonisé avec leurs priorités et qu'il est bien positionné en vue d'avoir des répercussions,

l'initiative a été officiellement prolongée de trois ans, jusqu'en 2027. La prolongation [de 88 millions de dollars US](#), approuvée en décembre 2022, permet au KIX de renforcer ses efforts en matière de production et de mobilisation de données probantes en vue de relever les principaux défis politiques. Cela apporte un accent renouvelé sur la connexion avec les cycles politiques à l'échelle nationale, en fournissant un soutien différencié aux pays pour qu'ils se mobilisent avec le KIX, ainsi qu'en renforçant les liens avec les groupes éducatifs locaux de même qu'avec les processus et subventions du GPE au sein du pays. La prolongation s'harmonise aussi avec le [Plan stratégique du GPE](#) et permet ainsi au KIX d'investir dans de nouvelles recherches appliquées portant sur des thèmes prioritaires tout en s'appuyant sur l'apprentissage du programme et les résultats de l'évaluation à ce jour. L'objectif est de fournir aux pays partenaires des données probantes et des innovations qu'ils peuvent utiliser pour accélérer l'accès, les incidences de l'apprentissage et l'égalité des genres grâce à des systèmes éducatifs inclusifs et résilients adaptés au 21^e siècle.

Quoi de neuf?

- Un nouveau **mécanisme de soutien aux pays**, fourni par l'intermédiaire des pôles, permettra de cibler les priorités politiques et les occasions dans les différents pays. Il soutiendra les processus d'accords de partenariat nationaux, la synthèse des connaissances axée sur la demande et la mobilisation des connaissances, tout en renforçant la capacité des pays à produire et à utiliser des données probantes.
- Le KIX prendra de l'ampleur pour impliquer de **nouveaux pays** qui rejoindront le GPE en tant que partenaires.
- La recherche appliquée abordera des **thèmes moins nombreux et plus ciblés** afin de créer des synergies dans l'ensemble du portefeuille pour un apprentissage et des répercussions collectives.
- L'accent sera mis sur **la synthèse des connaissances et la recherche sur la mise en œuvre**.
- Les pôles, la recherche et le soutien aux pays alimenteront directement **la transformation des systèmes éducatifs**.
- Il y aura **plus de types de recherche** soutenus, y compris des projets conçus pour des résultats à l'échelle d'un seul pays, de plusieurs pays ou d'une région ou d'un monde plus vaste.
- En continuant à mettre l'accent sur l'égalité des genres, l'équité et l'inclusion, le KIX fournira aux pays des outils améliorés pour une **approche intersectionnelle**.



Photo : GPE/Carine Durand

Élargir l'accès à l'apprentissage pour les enfants déplacés grâce à la recherche, à la formation et à la mise en œuvre de politiques

Le projet Favoriser l'impact au moyen de technologies éducatives novatrices : forger des liens entre les politiques, la recherche et la pratique illustre la manière dont la recherche, le renforcement des capacités et la mobilisation des connaissances soutenus par le KIX s'unissent afin de relever les principaux défis dans le domaine de l'éducation. Le projet du KIX Favoriser l'impact au moyen de technologies éducatives novatrices répond aux besoins d'apprentissage urgents des enfants de personnes réfugiées et déplacées dans les zones touchées par les conflits, notamment en vérifiant la mise à l'échelle d'une technologie éducative éprouvée basée sur le jeu, appelée « *Can't Wait to Learn* » (Je ne peux attendre pour apprendre ou l'outil CWTL). L'outil CWTL fournit une réponse basée sur le programme d'études pour l'enseignement des mathématiques et de la lecture en arabe et en anglais, qui peut être adaptée à différents niveaux et rythmes d'apprentissage.

Le système éducatif du Tchad est entravé par l'héritage d'un conflit interne et par les retombées des crises humanitaires qui se déroulent à ses frontières. En conséquence, des centaines de milliers d'enfants de personnes réfugiées n'ont pas accès à une éducation de qualité : les écoles sont sous-financées et surpeuplées, et le personnel enseignant qualifié est rare. En 2019, l'outil CWTL a été introduit et mis en œuvre dans les camps de personnes réfugiées après que des essais pilotes au Soudan ont montré que les enfants participants ont progressé près de deux fois plus en mathématiques et près de trois fois plus en lecture que ceux utilisant des approches traditionnelles. En juillet 2022, à la suite d'une évaluation nationale des répercussions de l'apprentissage et d'une analyse de l'optimisation des ressources, le ministère de l'Éducation nationale et de la Promotion civique du Tchad a officiellement approuvé le programme et s'est engagé à soutenir sa mise à l'échelle en lançant un appel de fonds auprès d'agences partenaires. World Vision s'est engagé à rejoindre War Child afin de mettre en œuvre l'outil CWTL dans le cadre de son action en faveur de l'éducation.

En Ouganda, qui accueille également de nombreuses communautés de personnes réfugiées, le gouvernement a constaté que les compétences numériques limitées du personnel enseignant constituaient un obstacle à la mise à l'échelle de solutions en matière d'éducation numérique à l'ensemble du pays. Dans la sous-région du Nil occidental, le suivi des inscriptions n'est pas fiable, l'inscription des élèves se faisant généralement à la main, ce qui se traduit par des dossiers incomplets. En réponse à cela, l'équipe du projet du KIX Favoriser l'impact au moyen de technologies éducatives novatrices a mené des activités de renforcement des capacités et de mobilisation des connaissances pour le personnel enseignant et les fonctionnaires. À la suite d'une séance de formation en août 2022, le personnel enseignant a indiqué avoir appris de nouvelles façons de collecter des données rigoureuses; il a également acquis de nouvelles compétences et connaissances en matière de technologies éducatives et a exprimé le désir d'utiliser de tels outils à l'avenir.

PROGRÈS SUR...

MOBILISATION ET PORTÉE

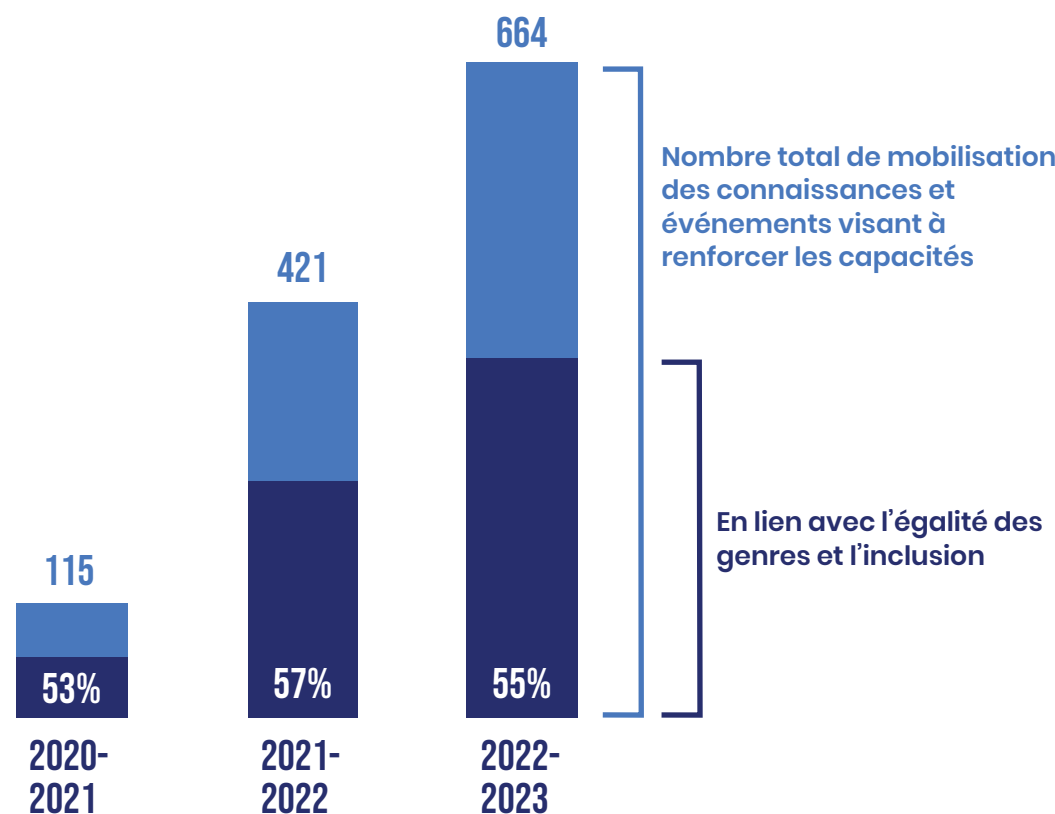
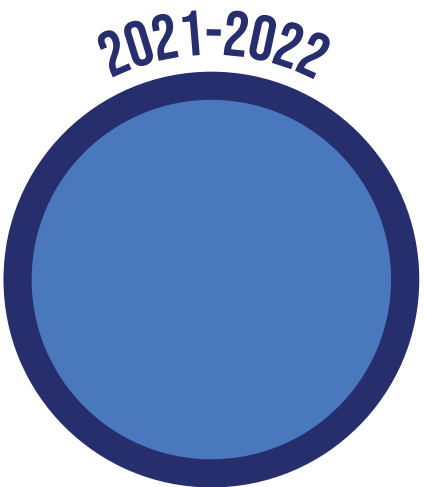


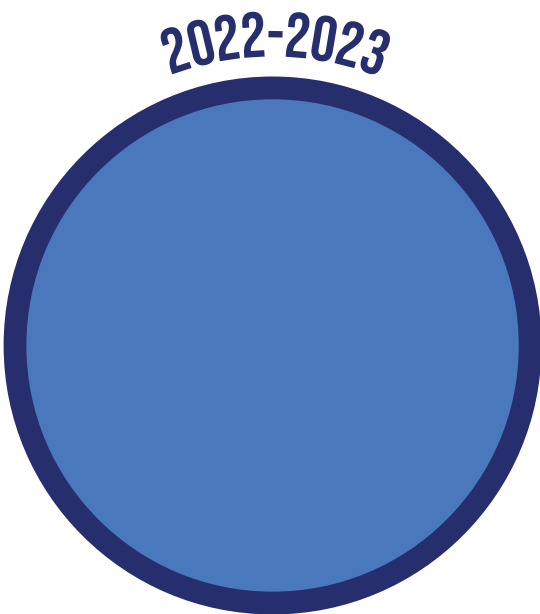
Photo: GPE/Rodrig Mbock



4,374 participants au total aux événements et réunions du pôle, dont **3,008** participants issus de **62** pays partenaires du GPE

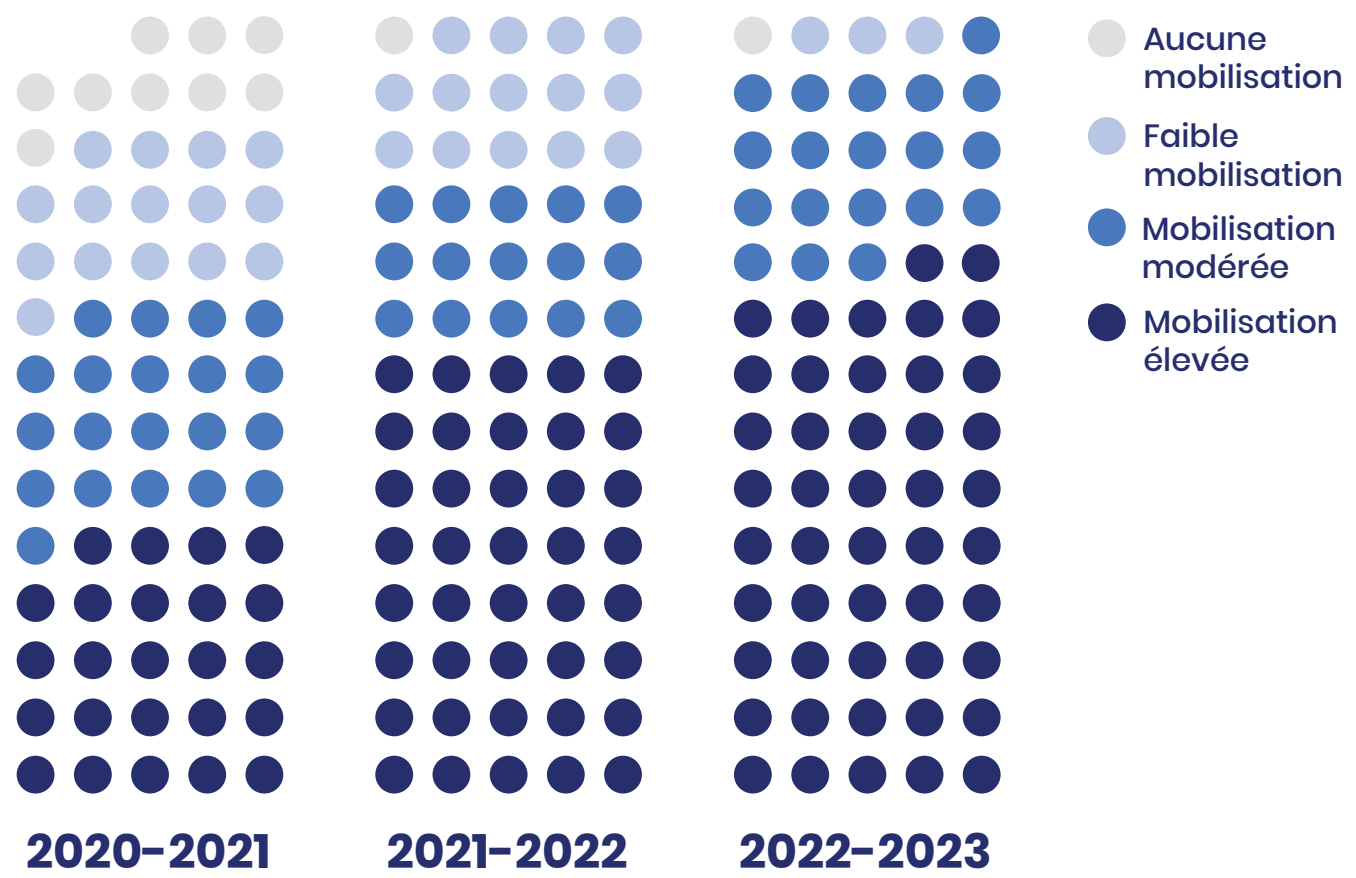


17,786 participants au total aux événements et réunions du pôle, dont **13,294** participants issus de **69** pays partenaires du GPE



29,780 participants au total aux événements et réunions du pôle, dont **24,942** participants issus de **69** pays partenaires du GPE

NIVEAUX DE MOBILISATION DES PAYS



Salvador et Chile : Les homologues des ministères de l'Éducation du Salvador et du Chili apprennent les uns des autres sur l'éducation inclusive et la formation du personnel enseignant à la suite d'une visite d'apprentissage facilitée par le Pôle Amérique latine et Caraïbes du KIX.

Tchad : Le Tchad a officiellement approuvé et s'est engagé à mettre à l'échelle le programme « Can't Wait to Learn » (Je ne peux attendre pour apprendre ou CWTL) mis de l'avant dans le cadre du projet Favoriser l'impact au moyen de technologies éducatives novatrices : forger des liens entre les politiques, la recherche et la pratique.

Ouzbékistan : Les écoles présidentielles de l'Ouzbékistan ont adopté le modèle de mise à l'échelle du perfectionnement professionnel du personnel enseignant (mise à l'échelle du PPPE), élaboré dans le cadre du projet Adaptation et mise à l'échelle d'approches de perfectionnement professionnel du personnel enseignant au Ghana, au Honduras et en Ouzbékistan.

CONTRIBUTIONS SÉLECTIONNÉES À L'APPLICATION DE LA RECHERCHE

Cette année, les résultats de la mobilisation des connaissances et du renforcement des capacités soutenus par KIX sont visibles dans les pays figurant sur cette carte.

Légende de la carte

- ALC
- EAP
- Afrique 21
- Afrique 19
- Mobilisation des connaissances
- Renforcement des capacités

Sierra Leone : À la suite de ses engagements dans le cadre du projet *Une étude comparative des programmes d'éducation accélérée et des modèles d'éducation centrés sur les filles au Ghana, au Nigeria et en Sierra Leone*, la Sierra Leone a alloué plus de 22 millions de dollars aux programmes d'éducation accélérée (PEA) pour les enfants non scolarisés.

Niger : À la suite d'un dialogue politique national organisé par le Pôle Afrique 21 du KIX, un comité de décideurs politiques, de chercheuses et chercheurs et de membres de la société civile a sélectionné trois innovations prometteuses qui peuvent être mises à l'échelle pour renforcer la politique et la pratique éducatives du Niger.

Lesotho : Des personnes représentantes du Lesotho utilisent les connaissances d'une communauté de pratique du Pôle Afrique 19 du KIX sur le programme d'études axé sur le développement de compétences (PEDC) afin de former d'autres personnes à la mise en œuvre de nouveaux concepts dans leur système national d'éducation.

Vietnam : À la suite d'un cycle d'apprentissage du Pôle Europe, Asie et Pacifique du KIX portant sur les compétences du 21e siècle, le Vietnam élabore des lignes directrices et des ressources de formation pour enseigner ces compétences dans tout le pays.



THÈME PRINCIPAL

Des innovations mises à l'échelle qui ramènent les enfants à l'école

Dans le monde, on estime que 244 millions d'enfants et de jeunes n'étaient pas scolarisés en 2021. Malgré un meilleur accès à l'éducation, les taux d'achèvement de l'enseignement primaire et secondaire ont stagné dans de nombreux pays, en particulier en Afrique subsaharienne, où seuls 43 % des filles et 46 % des garçons auront achevé le premier cycle de l'enseignement secondaire en 2020. La pandémie de COVID-19 a exacerbé ce défi, en empêchant un grand nombre d'enfants et de jeunes, en particulier les filles, d'aller à l'école pendant de longues périodes. La perte d'apprentissage qui en résulte représente une perte importante du potentiel humain.

Malgré un large éventail de mesures visant à accroître la scolarisation et la persévérance scolaire, les progrès vers l'objectif de scolarisation et d'apprentissage de tous les enfants et de tous les jeunes sont au point mort. Plusieurs programmes et pratiques innovants ciblent donc les besoins particuliers des enfants non scolarisés, en les aidant à réintégrer l'éducation formelle et en réduisant les pressions qui les ont d'abord poussés à quitter l'école. Voici quelques-unes de ces mesures :

- éducation non formelle et accélérée;
- systèmes d'apprentissage plus souples et différents;
- campagnes d'éducation;
- programmes extrascolaires pour les élèves à risque.

Grâce à des études et des analyses récentes, les programmes et les pratiques qui répondent aux besoins des enfants et des jeunes non scolarisés reposent sur un nombre croissant de données probantes. Pourtant, les connaissances et les données probantes sont encore très lacunaires.

Une étude comparative des programmes d'éducation accélérée

Cette étude permet de tirer des enseignements pour améliorer la mise à l'échelle des programmes d'éducation accélérée (PEA) dans des contextes ruraux et instables au Ghana, au Nigeria et en Sierra Leone. Cette étude explore les répercussions de quatre innovations en cours dans les pays ciblés : le projet d'éducation de base complémentaire « School for Life », le projet « Strategic Approaches to Girls Education » (STAGE), le projet « Addressing Education in Northeast Nigeria » (AENN) et le projet « Purposeful-Girls Circles » en Sierra Leone

Le projet « Retour à l'école » (Back2School) : Mise à l'échelle d'un modèle d'apprentissage accéléré pour les filles non scolarisées dans les communautés rurales

Le projet « Retour à l'école » s'attaque aux défis auxquels sont confrontées les filles non scolarisées dans les communautés rurales d'Éthiopie, du Kenya et de Tanzanie en affinant un modèle d'apprentissage accéléré qui porte le nom de Complementary Basic Education in Tanzania (L'éducation de base complémentaire en Tanzanie ou COBET). Le projet génère des données probantes au sujet de l'efficacité du modèle COBET et de la manière dont les éléments clés peuvent être adaptés et mis à l'échelle à l'Éthiopie et au Kenya.

Comment la recherche soutenue par le KIX réagit-elle?

Quatre projets de recherche appliquée s'attaquent au problème des enfants et des jeunes non scolarisés ainsi qu'à celles et ceux qui risquent d'abandonner l'école. Ensemble, ces quatre projets concernent 11 partenaires et 15 pays d'Afrique subsaharienne et d'Asie du Sud. En plus d'évaluer l'efficacité des programmes et des approches visant à répondre aux besoins des jeunes non scolarisés, les équipes de ces projets cherchent à comprendre si et comment ces programmes et approches peuvent être mis à l'échelle dans les systèmes éducatifs nationaux ainsi que dans d'autres contextes.

Un nouveau modèle de classes passerelles pour améliorer l'apprentissage des enfants et des jeunes non scolarisés

Ce projet vise à réintégrer les jeunes non scolarisés d'Afrique de l'Ouest et à offrir de meilleures possibilités d'éducation à celles et ceux qui ne retourneront pas à l'école. En explorant les pratiques d'éducation non formelle qui ont fait leurs données probantes en tant que passerelles vers l'éducation formelle, le projet cerne les facteurs critiques au succès et les adapte pour générer un nouveau modèle qui offre des options de passerelles bilingues pour les jeunes au Burkina Faso, en Côte d'Ivoire, en Guinée, au Mali, au Niger et au Sénégal.

Efficacité et possibilité de mise à l'échelle de programmes destinés aux enfants non scolarisés ou à risque d'abandon scolaire

Ce projet étudie les campagnes éducatives et les programmes parascolaires au Bangladesh, au Bhoutan et au Népal afin de recueillir des données sur ce qui fonctionne afin de cerner les enfants non scolarisés et ceux qui risquent d'abandonner l'école. Axée sur l'équité, l'inclusion et l'égalité des genres, l'étude met en œuvre et évalue des campagnes et des programmes choisis et adaptés au contexte de chaque pays afin de déterminer les facteurs tributaires de leur succès, de leur rentabilité et leur mise à l'échelle.

Ce que nous constatons

En décembre 2022, le KIX a commandé une synthèse de ces quatre projets; elle vise à déterminer les leçons et les données probantes qui peuvent éclairer les débats sur l'éducation tout en créant des occasions d'apprentissage mutuel et de collaboration entre les partenaires des projets du KIX. Un rapport de synthèse consolidé définitif sera disponible au début de l'année 2024.

Une première analyse de 18 rapports issus de ces projets – notamment des études de base, des rapports techniques intermédiaires et des analyses de situation – a permis de déterminer les lacunes suivantes en matière de connaissances et de données probantes :

- Les pays ont besoin **d'obtenir des conseils pratiques** concernant la manière de mettre en œuvre et à l'échelle les politiques et les programmes destinés aux enfants et aux jeunes non scolarisés. Les besoins de ces enfants non scolarisés ne sont pas suffisamment intégrés dans les plans nationaux du secteur de l'éducation, les budgets ou les systèmes de données. Des recherches supplémentaires sont nécessaires sur la manière d'intégrer et de pérenniser les solutions potentielles au sein des systèmes d'éducation formelle.
- Les connaissances concernant **l'efficacité et le caractère judicieux du programme** sont limitées. Il s'agit notamment des lacunes associées aux caractéristiques et à la qualité des programmes, à la manière dont les élèves non scolarisés sont recrutés, à la manière dont le personnel enseignant est embauché et formé, et à la qualité de la mise en œuvre des programmes et des cursus.
- Nous devons en savoir davantage sur un éventail plus large de **résultats inhérents aux élèves** provenant de différents modèles d'apprentissage – au-delà de l'alphabétisation et de la numératie, nous devons nous intéresser à leurs répercussions sur les compétences de la vie courante et l'apprentissage socioémotionnel. Il est également nécessaire de disposer de davantage d'informations sur les avantages des différents modèles d'éducation en cas d'urgence, en particulier dans les zones de crise ou de conflit.
- Il est nécessaire de disposer de plus d'informations sur la manière dont les **défis relatifs au genre** se recoupent avec la pauvreté, l'insécurité, les grossesses, les mariages précoces et d'autres facteurs sociaux, économiques et culturels. Nous devons savoir comment concevoir d'autres approches en matière d'apprentissage pour qu'elles soient transformatrices de genre et qu'elles puissent changer les perceptions concernant l'éducation des filles.
- Il n'y a pas suffisamment de données probantes pour suivre l'efficacité et les résultats des stratégies de **prévention de l'abandon scolaire**, comme les incitations financières, les programmes d'alimentation scolaire et les campagnes de lutte contre les mariages précoces.
- Nous devons mieux comprendre **comment renforcer les capacités** – à plusieurs échelons – afin de renforcer les programmes pertinents.

Explorer les programmes d'éducation accélérée pour les enfants touchés par les conflits au Nigeria

En 2021, quelque 20 millions d'enfants en âge d'être scolarisés au Nigeria n'étaient pas inscrits à l'école. Une étude comparative des programmes d'éducation accélérée dans trois pays d'Afrique de l'Ouest – le Ghana, le Nigeria et la Sierra Leone – avait pour but d'explorer comment et pourquoi les systèmes éducatifs échouaient à scolariser les enfants qui ne fréquentaient pas l'école et comment mettre en place des mesures davantage efficaces.

Une récente synthèse transnationale révèle que les programmes d'éducation accélérée (PEA) dans les trois pays ont largement réussi à doter les enfants participants de compétences en lecture, écriture et en calcul dont ils ont besoin pour réintégrer l'enseignement formel. Mais ces pays ont également en commun de nombreuses contraintes : les écoles sont inaccessibles pour de nombreux enfants et manquent de personnel enseignant qualifié ainsi que d'infrastructures essentielles.

La situation au Nigeria est désastreuse, en grande partie à cause des conflits qui sévissent dans plusieurs régions. L'étude a porté sur 30 communautés du nord-est de l'État de Borno, une région rendue tristement célèbre par l'enlèvement de centaines d'écolières par le groupe militant Boko Haram. Dans le nord-est du pays, seuls 48 % des filles en âge de fréquenter l'école primaire sont scolarisées.

L'étude a révélé d'autres facteurs qui empêchent les filles d'aller à l'école. Les entretiens de groupe avec les parties prenantes de la communauté et les parents ont révélé que les difficultés financières, le manque de soutien parental et la motivation des élèves sont également des facteurs clés. Dans les communautés étudiées, de nombreux parents n'ont reçu qu'une instruction religieuse et sont réticents à l'idée d'une scolarisation formelle de leurs enfants. Les normes de genre omniprésentes imposent également une lourde charge domestique aux filles et encouragent les mariages précoces. Dans les ménages pauvres, les garçons et les filles sont souvent retirés de l'école afin de gagner de l'argent.

Pour faire face à cette crise, le Nigeria s'est associé à des organismes locaux et internationaux afin de mettre en place des programmes d'éducation accélérée et d'apprentissage non formel, y compris des modèles axés sur les filles. À Borno, un programme d'éducation de base accéléré de trois ans couvrant trois niveaux de mathématiques, de compétences linguistiques, de sciences de base et d'histoire a été piloté avec 8 000 élèves non scolarisés, et il est prévu de le mettre à l'échelle dans deux États adjacents.

L'étude a montré que l'apprentissage accéléré avait un effet positif sur la persévérance scolaire et sur l'achèvement de l'éducation formelle par les enfants. Quelque 67 % des enfants inscrits dans un PEA ont terminé l'école primaire. Outre les progrès réalisés en matière d'alphabétisation, les programmes ont contribué à sensibiliser au droit à l'éducation et à réduire le travail des enfants et le nombre de mariages précoces. Malheureusement, pour de nombreux enfants des PEA, la transition vers l'école formelle est compromise par le manque d'argent et de soutien familial. Outre l'amélioration de l'accès aux écoles, l'amélioration des installations et l'augmentation du nombre d'élèves par personnel enseignant, les chercheurs et chercheuses recommandent de travailler davantage avec les parents et les communautés afin de renforcer la valeur de l'éducation.



Comprendre les vecteurs de la faible fréquentation scolaire à Dhaka, au Bangladesh

Les taux d'abandon scolaire représentent une préoccupation majeure dans les zones urbaines du Bangladesh, où la pauvreté, le coût élevé de la vie et les conditions déplorables dans lesquelles évoluent les enfants et les jeunes sont autant de raisons qui les poussent à abandonner l'école, en particulier après le primaire. Selon l'UNICEF, 33 % des enfants en âge de fréquenter le deuxième cycle du secondaire à Dhaka n'étaient pas scolarisés en 2019.

Les recherches soutenues par le KIX au Bangladesh, au Bhoutan et au Népal explorent l'efficacité et la mise à l'échelle des programmes destinés aux enfants non scolarisés et à celles et ceux qui risquent d'abandonner l'école. Au Bangladesh, une étude faisant appel à une méthodologie mixte comprenant une enquête de référence a permis de sonder quelque 1 040 élèves dans quatre écoles primaires et quatre écoles secondaires. La plupart d'entre eux vivent dans des quartiers surpeuplés de Dhaka, dépourvus d'infrastructures et d'équipements de base. D'autres élèves, du personnel enseignant et des parents ont également été interrogés. Les résultats révèlent que l'assiduité est directement influencée par les conditions de vie dans ces établissements mal desservis. Presque tout le personnel enseignant indique que la maladie est la raison la plus fréquente de l'absentéisme, la santé des élèves étant compromise par le manque d'accès à des infrastructures sanitaires et aux soins de santé. Les enquêtes ont confirmé que la plupart des enfants manquent de connaissances de base en matière de nutrition, de santé et d'hygiène. Plus de 43 % du personnel enseignant a également évoqué des problèmes familiaux, les élèves restant à la maison pour s'occuper de membres de leur famille malades ou pour faire face à des situations d'urgence.

Le manque de motivation des élèves est un autre facteur important, le personnel enseignant s'efforçant d'impliquer les élèves de manière pertinente. Le manque de connexion a été exacerbé par les périodes de confinement obligatoire causées par la pandémie de COVID-19, lorsque de nombreux élèves bloqués chez eux ont passé de longues heures sur des appareils numériques. Les chercheuses et chercheurs pointent du doigt une augmentation alarmante de l'usage de jeux en ligne qui a des répercussions sur les résultats scolaires, la santé mentale et le bien-être en général. De retour en classe, beaucoup ont perdu du terrain en lecture et en écriture et peinent à s'adapter au nouveau programme.

Les chercheuses et chercheurs travaillent avec les parents, le personnel enseignant et d'autres parties prenantes pour s'attaquer aux facteurs à l'origine des taux d'absentéisme et d'abandon scolaire. Il s'agit notamment de renforcer les capacités du personnel enseignant en matière d'apprentissage expérientiel, de développer des modèles d'apprentissage mixte en ligne et en personne afin d'élargir l'accès des élèves, et de travailler avec les parents pour garantir un environnement familial favorable. Un large éventail d'activités – notamment des foires scientifiques et mathématiques, des campagnes sur la santé et la nutrition et un soutien à la création de contenu en ligne – sont conçues pour motiver les enfants difficiles à atteindre et améliorer leur régime alimentaire et leur hygiène.

« Les élèves sont devenus si agités qu'ils ne veulent plus du tout étudier. Nous travaillons plus dur qu'avant, mais nous nous rendons compte que nous devons adopter de nouvelles stratégies d'enseignement pour que les élèves soient attentifs en classe. »

- Personnel enseignant, Dhaka



Photo : GPE/Salman Saeed

CE QUE NOUS AVONS APPRIS

Cette année a donné lieu à un apprentissage et à une réflexion interprogrammes portant sur plusieurs sujets essentiels au mandat du KIX, notamment les stratégies efficaces en matière de mobilisation des connaissances, l'intégration des objectifs d'égalité des genres, d'équité et d'inclusion dans la politique et la pratique de l'éducation et l'adaptation des innovations mises à l'échelle.

Comment les projets de recherche appliquée mobilisent-ils les connaissances?

L'analyse des données de suivi a révélé que les projets de recherche appliquée du KIX utilisent cinq stratégies clés en matière de mobilisation des connaissances. Afin de favoriser la prise en compte des données probantes dans la prise de décision concernant le système éducatif, ces stratégies présentent les caractéristiques suivantes :

- investir dans l'établissement de relations dès le début de la recherche et tout au long de sa mise en œuvre;
- impliquer les parties prenantes de l'éducation concernées dans la mise en œuvre des interventions du projet;
- faciliter l'échange de connaissances et la coordination entre ces parties prenantes;
- élaborer des produits de connaissance adaptés à leurs besoins;
- profiter des occasions qui se présentent, telles que les processus de planification ou de réforme du secteur de l'éducation.

Étant donné que l'utilisation des résultats de la recherche n'arrive souvent qu'à un stade ultérieur – lorsque les résultats ont été consolidés, examinés et mis en commun, et que des relations efficaces ont été établies – les projets suivent différents signes de progrès vers l'utilisation de la recherche. Les résultats préliminaires peuvent prendre la forme d'une approbation par les parties prenantes de l'éducation nationale, les gouvernements locaux, les partenaires de développement ou d'autres agences de mise en œuvre. L'utilisation des résultats de la recherche pour élaborer, mettre en œuvre ou adapter

des politiques ou pour mettre à l'échelle des innovations ayant fait l'objet d'essais pilotes réussis représente des signes plus concrets de l'utilisation de la recherche.

L'expérience des projets du KIX montre qu'un positionnement efficace de la recherche en vue d'une utilisation dans la politique et la pratique de l'éducation nécessite une combinaison souple de stratégies, qui sont adaptées au cours de la recherche. Au cours de l'année à venir, le personnel du KIX et les bénéficiaires de subventions de recherche offriront de nouvelles perspectives concernant la mobilisation des connaissances dans une série d'articles de blogs.

L'une des stratégies utilisées dans certains projets du KIX est la co-création de recherches, qui implique directement les parties prenantes en tant que co-responsables et partenaires impliqués plutôt qu'en tant que personnes utilisatrices finales. Cette approche est apparue comme un moyen d'obtenir des répercussions plus équitables et plus durables de la recherche, en augmentant la probabilité que les résultats soient utilisés par les personnes qu'ils sont censés servir. Cette année, le projet [Les données doivent parler \(Data Must Speak\) sur les approches de déviance positive en matière d'apprentissage](#) a fait part de ses expériences de co-création de la recherche avec les parties prenantes de l'éducation. Dans un billet de blogue intitulé [4 realities when co-creating education research \(en anglais seulement, quatre réalités à prendre en compte lors de la co-création de la recherche en éducation\)](#), l'équipe du projet a souligné la nécessité de reconnaître les différentes perspectives et capacités, de s'attendre à des priorités concurrentes et à des conditions changeantes dans le pays, d'anticiper les défis relatifs aux données et d'adapter les extraits de la recherche au contexte local.

Les pôles du KIX contribuent à la mobilisation des connaissances et réfléchissent aux moyens d'améliorer l'utilisation des résultats de la recherche par les parties prenantes. Lors du premier atelier interpôles, qui s'est tenu à Ottawa en février 2023, les personnes représentantes des pôles ont fait remarquer qu'elles pourraient jouer un rôle plus important dans la mise en relation des projets de recherche avec les ministères de l'Éducation. Au fur et à mesure que les projets de recherche mûrissent, les pôles s'efforceront d'impliquer davantage les chercheuses et chercheurs dans des événements tels que les dialogues politiques nationaux, les CdP et les cycles d'apprentissage,

les conférences régionales et les activités de synthèse des connaissances du KIX. Les personnes responsables des pôles ont également exploré le potentiel d'une plus grande coopération entre les pôles en matière de mobilisation des connaissances, par exemple en organisant des événements communs, des campagnes publiques et des visites d'échange interrégionales.

Participer à la promotion de l'égalité des genres, de l'équité et de l'inclusion

Tous les pôles ont fait de l'équité ainsi que de l'égalité des genres et de l'inclusion (EGI) une priorité, et ils constituent un forum essentiel pour les personnes représentantes des ministères et les autres parties prenantes de l'éducation afin d'examiner leurs pratiques, de déterminer les défis et de partager les connaissances au sujet des moyens d'améliorer l'EGI dans les salles de classe et au moyen de la planification, de la budgétisation, de la réforme des programmes, de la collecte de données et de l'élaboration de politiques. Par exemple, en juin 2022, le Pôle Europe, Asie et Pacifique du KIX a organisé un webinaire qui a permis d'explorer comment les filles sont sous-estimées dans les régimes de données sur l'éducation mondiale et quels cadres basés sur la recherche pourraient être utilisés afin d'améliorer la situation.

Lors de leur réunion interpôles, les équipes des quatre pôles ont réfléchi à la nécessité d'une approche davantage intersectionnelle de l'EGI, en explorant la manière dont le genre interagit avec d'autres aspects essentiels de l'équité et de l'inclusion – tels que les déplacements forcés et le fossé rural-urbain – pour avoir une incidence sur la qualité ainsi que l'accès à l'éducation. Afin d'aborder la question de l'égalité des genres, les équipes ont suggéré de se concentrer davantage sur les domaines négligés, tels que la situation des garçons, et d'explorer l'exclusion sous l'angle de la masculinité. Elles ont également observé que la langue est importante pour discuter de l'EGI dans un contexte méridional, où le discours nordique peut ne pas refléter les réalités locales et freiner l'appropriation par le pays.

Afin de mieux comprendre comment l'EGI est intégrée dans les activités des pôles et des projets de recherche appliquée et se reflète dans leurs résultats, le KIX a commandé une analyse approfondie de ses données de suivi en mettant l'accent sur l'EGI. Les résultats de cette analyse sont attendus à l'automne 2023.

Adapter les innovations pour leur mise à l'échelle

La mise à l'échelle d'innovations éprouvées peut être un moyen efficace de relever les défis de l'éducation. Mais ce qui fonctionne dans un contexte ou à une échelle donnée peut devoir être ajusté pour fonctionner dans d'autres. Huit projets du KIX ont échangé au sujet de leurs expériences sur la manière dont les innovations éducatives peuvent être adaptées et mises à l'échelle lors d'un atelier soutenu par le KIX lors de la [Conférence annuelle de la Société d'éducation comparée et internationale \(CIES\)](#) en avril 2022. [Trois principales leçons](#) ont émergé de leurs échanges :

- Pour réussir l'adaptation, il faut adopter un état d'esprit qui permet d'intégrer l'adaptation dans le processus de mise à l'échelle dès le départ. Pour ce faire, il faut faire preuve de réflexion et de souplesse et estimer l'adaptation comme un processus continu.
- Le processus d'adaptation d'une innovation comporte quatre éléments clés : l'évaluation de sa pertinence et de son efficacité dans de nouveaux contextes; la détermination des éléments essentiels à préserver et de ceux qui peuvent être adaptés ou abandonnés; la contextualisation de l'innovation; et l'attention portée aux facteurs influençant sa qualité.
- Il est essentiel d'impliquer les parties prenantes. Plus les parties prenantes adhèrent à une innovation et se l'approprient, plus ses chances de succès sont grandes. Lorsqu'elles sont impliquées à un stade précoce, les parties prenantes peuvent devenir des personnes championnes de l'innovation.

Les partenaires de l'initiative ROSIE ont également exploré les leçons tirées de ce qui n'a pas fonctionné dans leur quête de mise à l'échelle grâce à un atelier virtuel qui a permis de créer un espace sûr pour discuter des erreurs. Ces informations précieuses – telles que la nécessité de commencer par une compréhension rigoureuse du contexte de la mise à l'échelle et de vérifier les hypothèses et les définitions avec les membres de l'équipe et les parties prenantes – sont présentées dans le document [Le pouvoir des erreurs : 10 leçons pour tirer parti de l'apprentissage dans la mise à l'échelle](#).

PROCHAINES PRIORITÉS

Le KIX étant désormais prolongé jusqu'en 2027, les principales priorités de l'année à venir comprennent l'expansion et le développement du travail des quatre pôles régionaux ainsi que le lancement d'un nouveau mécanisme de soutien ciblé aux pays. Nous continuerons également à synthétiser et à faire part des enseignements et des résultats des recherches existantes tout en lançant de nouveaux appels à la recherche portant sur les thèmes prioritaires du KIX.

Renforcer le soutien du pôle pour le partage et la mobilisation des connaissances

À la fin de l'année, les quatre pôles étaient en train d'achever les propositions visant à prolonger leur travail jusqu'en 2027, les approbations étant attendues au début de la prochaine année de programme. Les pôles régionaux continueront à favoriser le partage des connaissances entre les pays et l'échange entre pairs, en aidant les pays partenaires à appliquer des données probantes à leurs programmes et à leurs politiques. Ils resteront le principal intermédiaire pour la contribution des partenaires nationaux à la programmation du KIX, en soutenant la communication entre la délégation nationale du KIX, la personne-ressource du GPE, les agences de coordination et d'autres parties prenantes clés dans les groupes éducatifs locaux. Les pôles élaboreront des stratégies différenciées pour les pays à différents degrés de mobilisation avec le KIX. Ils aideront les pays les plus mobilisés à accélérer l'intégration des données probantes dans les politiques des systèmes éducatifs, tout en fournissant à ceux qui ont moins de capacités ou d'intérêt des activités de renforcement sur mesure ainsi que des stratégies de communication ciblées afin de mettre en évidence la valeur de la participation au KIX.

Soutien aux pays

L'évaluation à mi-parcours de 2021 du KIX ainsi que les contributions des pays partenaires ont révélé une demande de soutien national individuel axé sur les défis éducatifs nationaux et arrimé à des moments politiques particuliers. Les propositions de prolongation des pôles incluront donc des plans en vue de répondre à ce besoin. Les pôles élaboreront des plans de recherche personnalisée et axée sur la demande, de renforcement des capacités pour l'utilisation des données probantes et d'aide à la mobilisation des connaissances pour les ministères de l'Éducation et d'autres parties

prenantes clés. Au cours des trois prochaines années, ce soutien national ciblé portera sur les trois domaines de résultats du KIX – générer de nouvelles connaissances, renforcer les capacités et mobiliser les connaissances pour renforcer les systèmes éducatifs, propres à chacun des pays.

Synthèse des enseignements et des résultats de la recherche soutenue par le KIX

De nombreuses subventions de recherche du KIX étant achevées ou sur le point de l'être, la synthèse des résultats et des enseignements a commencé cette année et se poursuivra jusqu'en 2023-2024, en se concentrant ensuite sur l'équité et l'égalité des genres, et l'inclusion (EGI), ainsi que sur le perfectionnement professionnel du personnel enseignant (PPPE).

Soutenir de nouvelles recherches portant sur des thèmes prioritaires

Le KIX approfondira la recherche grâce à de nouveaux appels à propositions et à la prolongation de projets en cours qui ont été couronnés de succès. Comme l'a préconisé l'évaluation à mi-parcours, l'orientation de la recherche soutenue par le KIX passera de six grands thèmes à un ensemble plus restreint de priorités déterminées par l'intermédiaire des pôles. Sur la base des premières consultations, nous prévoyons de lancer des appels à propositions sur ces quatre sujets en 2023-2024, après une étude de cadrage visant à en préciser les détails :

- améliorer la qualité et l'utilisation des **données et des systèmes de données sur l'éducation** pour les décideurs à tous les échelons;
- soutenir **l'équité ainsi que l'égalité des genres et l'inclusion (EGI)**, y compris la compréhension des normes sociales et des approches éducatives afin de répondre aux besoins croisés de toutes les personnes;
- accroître **l'accès équitable à l'éducation de la petite enfance**;
- renforcer le **perfectionnement professionnel du personnel enseignant (PPPE)**.

Afin d'évaluer les résultats des projets existants et de tirer des enseignements de leur mise en œuvre, le KIX commandera une évaluation du portefeuille de recherche initial, qui sera achevée au début de 2024.

Au-delà de la réponse face à la pandémie de l'Observatoire du KIX sur les réponses à la COVID-19 dans les systèmes éducatifs africains, un appel à candidatures fermé sera utilisé pour déterminer les bénéficiaires appropriés

afin de poursuivre la recherche comparative des politiques à interventions rapides portant sur la résilience des systèmes éducatifs. Le KIX continuera également à financer la recherche portant sur la mise à l'échelle des innovations et des répercussions au moyen d'une nouvelle conception de l'initiative ROSIE. Enfin, le KIX maintiendra son Fonds de soutien à la gestion adaptative et aux possibilités afin d'être en mesure de répondre aux thèmes et priorités émergents.



ANNEXE I : RÉSUMÉ FINANCIER

USD	BUDGET	AFFECTATIONS RÉELLES	ÉCART
ACTIVITÉS DE PROGRAMME			
Mécanisme d'échange de connaissances			
Partenaire d'apprentissage régional	2 570 348	2 599 135	(28 787)
Mécanisme de financement			
Subventions mondiales	6 900 321	6 750 565	149 756
Subventions régionales	7 078 175	5 545 065	1 553 110
Subventions pour l'apprentissage précoce	900 000	1 123 593	(223 593)
Recherche sur la mise à l'échelle	717 177	476 514	240 663
Activités de soutien			
Activités de programme*	754 229	278 194	476 035
Fonds OAM**	186 064	204 387	(18 323)
Plateforme numérique	187 267	145 081	42 186
AUDIT EXTERNE	18 984	12 110	6 874
GESTION DE PROGRAMMES			
Coûts directs	2 144 650	1 731 562	413 088
Coûts indirects (7 %)	1 502 006	1 320 634	181 372
DÉPENSES TOTALES	22 959 221	20 186 840	2 772 381

* Les activités du programme comprennent le suivi, l'apprentissage, l'évaluation, la communication et la mobilisation.

** Fonds de soutien à la gestion adaptative et aux possibilités.

La majorité des fonds du KIX ont été consacrés aux quatre pôles régionaux financés par le mécanisme d'échange d'apprentissage et à la recherche appliquée financée par le mécanisme de financement. Les projections sont programmées au début de la période de subvention et les dépenses réelles peuvent varier en fonction du rythme des activités du projet et des rapports des bénéficiaires. Les dépenses relatives aux pôles régionaux et aux subventions mondiales ont été conformes aux prévisions initiales. Les paiements au titre des subventions régionales ont été dans l'ensemble légèrement inférieurs aux prévisions, certains paiements ayant été comptabilisés au cours de l'année précédente et certains projets n'ayant pas dépensé leurs fonds cette année.

Les activités du programme comprennent des fonctions telles que le suivi, évaluation et apprentissage (SEA), ainsi que la communication et l'application des connaissances. Les activités de synthèse des connaissances ont été plus lentes à démarrer que prévu, ce qui a entraîné une sous-utilisation des crédits par rapport aux prévisions, mais elles sont désormais en cours. Le Fonds de soutien à la gestion adaptative et aux possibilités finance l'Observatoire du KIX sur les réponses à la COVID-19, et le budget de la plateforme numérique finance le site Web du KIX et l'espace de travail électronique collaboratif. Les coûts ont été inférieurs aux prévisions, conformément à une évaluation de l'espace de travail collaboratif du site Web qui recommandait une réduction des investissements.

Les coûts directs du programme ont été inférieurs aux prévisions en raison de la vacance de postes et de la diminution des frais de déplacement par rapport aux plans initiaux.